

ReXel®

Instruction Manual

Momentum S206



start here
starten sie hier
d marrez ici
iniziare qui
empieza aqui
comece aqui
begin hier
start her

start her
b rja h r
aloita t st 
alusta siit
s c  eit
prad ti  ia
rozprocznij tutaj
pochinaj tut

начинать здесъ
мۇندا бастаңыз
za n te zde
tu za nite
kezd s itt
 ncepe aici
 keiv ste ed 
buradan ba layın



Momentum S206

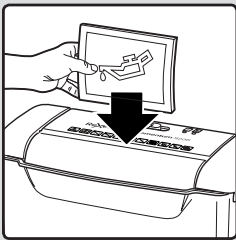
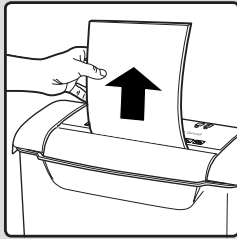
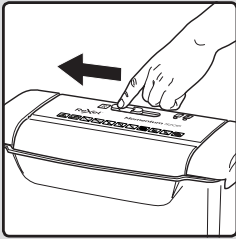
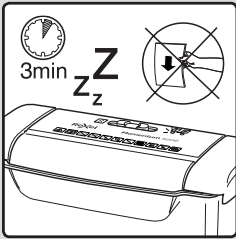
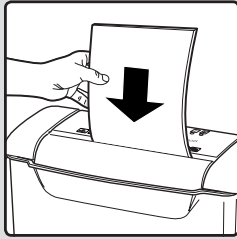
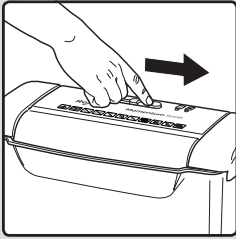
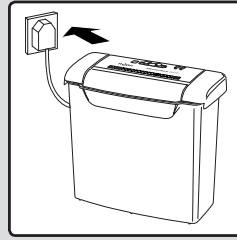
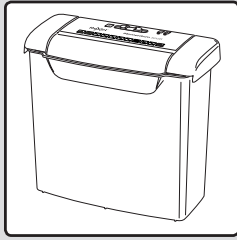
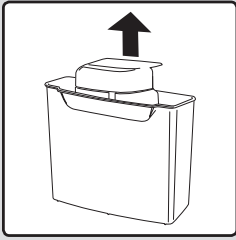
Specifications

Model	S206
Cut level	P-2 (6mm)
Sheet Capacity	6 sheets (80 gsm)
Duty Cycle	2 mins on / 60 mins off
Bin Size	9 litres
Volts / Hz	220-240V / 50/60Hz
Amperage	0.6 A

EN	4
DE	6
FR	8
IT	10
ES	12
PT	14
NL	16
DA	18
NO	20
SV	22
FI	24
ET	26
LV	28
LT	30
PL	32
UK	34
RU	36
KK	38
CS	40
SK	42
HU	44
RO	46
GR	48
TR	50



For service addresses, go to www.rexeleurope.com





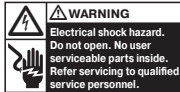
Please read and keep these important safety instructions



For a full copy of the operating instructions, hints & tips and troubleshooting guide, please visit www.rexeurope.com/support



The following symbol which is found on the product indicates you could be seriously hurt or killed if you open the machine.
DO NOT OPEN.



- Only use the unit for its intended purpose.
- The unit must only be connected to a supply voltage corresponding to the electrical rating shown on the unit.
- Unit should be connected to a socket outlet near the equipment that is easily accessible.
- Do not connect multiple adaptors or use with an extension cable.
- Failure to follow these instructions could result in damage/injury and will invalidate your guarantee.
- Do not attempt to service or repair the unit yourself.
- If recycling, separate paper and credit card shreds.
- Do not use this unit if the cable or plug have been damaged.
- Care should be taken when moving equipment to avoid any unlevelled surfaces.
- Please read all the safety information and the instructions. The manufacturer is not liable for cases of material damage or personal injury caused by incorrect handling or non compliance with the safety instructions. In such cases, the warranty will be voided.
- The device is intended for use indoors. Never use outdoors.
- Keep the device away from moisture.
- Be vigilant at all times, and always be careful what you are doing. Do not use electrical equipment if you are lacking in concentration or awareness, or are under the influence of drugs, alcohol or medication. Even a moment of inattentiveness can lead to serious and injuries when using electrical equipment. accidents
- Do not attempt to open, modify or repair the device. Do not drop, puncture, break or expose to high pressure.
- Alterations to the device and technical modifications are not permitted.
- Check the device and cable (and if applicable, the adapter) for any damage before use. If there is any visible damage, a strong odour, or excessive overheating of components, unplug all the components immediately and stop using the device.

Warning symbols



No CDs



Keep loose jewellery clear



No credit cards



Ties and loose clothing hazard



Keep long hair clear



No paperclips



Do not reach into opening



This equipment is not intended for use by children



Manual feed slot capacity



No staples

Indicators



Cooling down

Controls



Shredder is operating



In reverse mode

Accessories

Only use Rexel accessories:

Oil Sheets (20) - 2101949

Oil Sheets (12) - 2101948

Guarantee

Operation of this machine is guaranteed for two years within the date of purchase, subject to normal use. Within the guarantee period, ACCO Brands Europe will at its own discretion either repair or replace the defective machine free of charge. Defects due to misuse or use for inappropriate purposes are not covered under the guarantee.

Proof of date of purchase will be required. Repairs or alterations made by persons not authorised by ACCO Brands Europe will invalidate the guarantee. It is our aim to ensure that our products perform to the specifications stated. This guarantee does not affect the legal rights which consumers have under applicable national legislation governing sale of goods.

This guarantee does not apply to Australian customers - see warranty on page 52.

Momentum S206 shredding capability

CAN shred the following:



Thick paper or card
<200gsm



Glossy paper or a sheet
covered with print on both
sides.



Multiple folded sheets
(A3 sheets folded in half).

CANNOT shred the following:



Heavy duty staples. Check
the staple leg length is not
greater than 6mm.



Large clips. Check the
length of the paperclip is
not longer than 32mm.



Plastic sheets, laminated
documents, plastic
folders.



Bulldog clips



Bound documents



Credit cards



Adhesive labels.



Magazines or other
documents bound by
multiple staples or clips.



No aerosols



No oil



CDs & DVDs

Waste Electrical and Electronic Equipment (WEEE)

At the end of its useful life, your product is considered to be WEEE. As such it is important to note that WEEE is not to be disposed of as an unsorted municipal waste. It is to be collected separately such that it can be disassembled so its components and materials can be recycled, re-used, and recovered (burned for energy content in the production of electricity)

Public collection points have been set up by municipalities for the collection of WEEE, free of charge to you.

Please return your WEEE to the collection facility nearest your home or office.

If you have difficulty in locating a collection facility, the retailer that sold you the product should accept your WEEE.

If you are no longer in contact with the retailer, please contact ACCO for assistance with this matter

Recycling of WEEE is geared toward protecting the environment, protecting human health, preserving raw materials. Improving sustainable development, and ensuring a better supply of commodities within the European Union. This will be achieved by retrieving valuable secondary raw materials and reducing the disposal of waste. You can contribute to the success of these goals by returning your WEEE to a collection facility.

Your product is marked with the WEEE symbol (wheelie bin with an X through it). This symbol is to inform you that the WEEE is not to be disposed off as unsorted municipal waste.



Diese Sicherheitshinweise durchlesen und aufbewahren



Eine vollständige Bedienungsanleitung, nützliche Tipps und Anweisungen zur Störungsbeseitigung stehen auf www.rexeleurope.com/support zur Verfügung.



Das nachfolgende am Gerät befindliche Symbol weist darauf hin, dass bei Öffnen des Geräts Verletzungs- oder Todesgefahr besteht. **NICHT ÖFFNEN!**



- Das Gerät ausschließlich für den vorgesehenen Zweck verwenden.
- Das Gerät an eine Stromquelle anschließen, die den Spezifikationen auf dem Typenschild des Geräts entspricht.
- Das Gerät an eine einfach zugängliche Steckdose in Gerätenähe anschließen.
- Kein(e) Verlängerungskabel oder Mehrfachsteckdose verwenden.
- Die Nichtbeachtung dieser Anweisungen birgt das Risiko der Beschädigung und von Verletzungen und führt zum Erlöschen der Garantie.
- Wartungs- oder Instandsetzungsmaßnahmen am Gerät nicht selbst vornehmen.
- Dafür sorgen, dass Kreditkartenreste nicht in das Altpapier geraten.
- Das Gerät nicht mit beschädigtem Netzkabel oder Netzstecker verwenden.
- Beim Transport des Geräts Bodenebenheiten und auf dem Boden liegende Gegenstände vermeiden.
- Bitte lesen Sie alle Sicherheitshinweise und Anweisungen. Der Hersteller haftet nicht für Fälle materieller Schäden oder Verletzungen, die durch falsche Handhabung oder Nichteinhaltung der Sicherheitshinweise entstanden sind. In solchen Fällen wird die Garantie ungültig.
- Das Gerät ist für den Einsatz im Innenbereich bestimmt. Verwenden Sie es niemals im Freien.
- Setzen Sie das Gerät keiner Feuchtigkeit aus.
- Seien Sie stets aufmerksam und achten Sie darauf, was Sie tun. Verwenden Sie keine elektrischen Geräte, wenn es Ihnen an Konzentration oder Aufmerksamkeit mangelt oder Sie unter dem Einfluss von Drogen, Alkohol oder Medikamenten stehen. Auch ein kurzer Moment der Unachtsamkeit kann bei der Verwendung elektrischer Geräte zu schweren Unfällen und Verletzungen führen.
- Versuchen Sie nicht, das Gerät zu öffnen, zu modifizieren oder zu reparieren. Lassen Sie das Gerät nicht fallen, zerstoßen oder zerbrechen Sie es nicht und setzen Sie es keinem hohen Druck aus.
- Veränderungen am Gerät und technische Modifizierungen sind nicht zulässig.
- Überprüfen Sie das Gerät und das Kabel (und, falls zutreffend, den Adapter) vor der Verwendung auf Schäden. Sollten sichtbare Schäden, ein starker Geruch oder eine übermäßige Überhitzung von Komponenten auftreten, ziehen Sie sofort alle Stecker und verwenden Sie das Gerät nicht mehr.

Warnsymbole



Keine CDs



Lösen Schmuck vom Gerät fernhalten



Keine Kreditkarten



Krawatten und andere lose Kleidung vom Gerät fernhalten



Langes Haar vom Gerät fernhalten



Keine Büroklammern vernichten



Nicht in den Einzugschlitz fassen



Das Gerät ist nicht für die Verwendung durch Kinder vorgesehen



Kapazität der Zufuhr



Keine Heftklammern vernichten

Anzeigen



Gerät kühlt ab

Kontrollen



Schredder in betrieb



Rückwärtsbetrieb

Zubehör

Nur Originalzubehör von Rexel verwenden:

Schmiermittelblätter (20) - 2101949

Schmiermittelblätter (12) - 2101948

Garantie

Der Betrieb des Geräts ist bei normaler Verwendung für 2 Jahre ab Kaufdatum gewährleistet. Innerhalb des Garantiezeitraums wird das Gerät bei einem Defekt von ACCO Brands Europe nach eigenem Ermessen kostenlos instand gesetzt oder ersetzt. Die Garantie deckt keine Mängel aufgrund missbräuchlicher oder unsachgemäßer Verwendung ab.

Ein Nachweis des Kaufdatums muss vorgelegt werden. Instandsetzungen oder Änderungen, die von nicht von ACCO Brands Europe autorisierten Personen vorgenommen werden, setzen die Garantie außer Kraft. Es ist unser Ziel, sicherzustellen, dass die Leistung unserer Produkte den angegebenen technischen Daten entspricht. Diese Garantie stellt keine Einschränkung der nach dem geltenden Kaufvertragsrecht gültigen Rechte des Verbrauchers dar.

Zur Vernichtung im Momentum S206 geeignetes Material

GEEIGNET zur Vernichtung von folgendem Material:



Dickes Papier oder Karton
eines Gewichts unter 200 g/m²



Hochglanzpapier oder
beidseitig bedruckte Blätter



Mehrere gefaltete Blätter
(auf halbes Blatt gefaltete
A3-Blätter)

NICHT GEEIGNET zur Vernichtung von folgendem Material:



Industrielle Heftklammern
einer Länge über 6 mm



Büroklammern einer
Länge über 32 mm



Kunststoffblätter/-ordner,
lamierte Dokumente



Briefklammern



Gebundene Dokumente



Kreditkarten



Selbstklebende Etiketten



Zeitschriften oder mit
mehreren Büro-/Heftklammern
zusammengefügte Dokumente



Keine Sprühmittel
verwenden



Kein Öl



CDs, DVDs

Elektro- und Elektronik-Altgeräte

Nach Ablauf der Nutzungsdauer Ihres Produkts gilt dieses als Elektro- und Elektronik-Altgerät. Für solche Geräte gilt:

Elektro- und Elektronik-Altgeräte dürfen nicht als unsortierter Siedlungsabfall entsorgt werden. Sie sind getrennt zu sammeln, sodass sie demontiert und die Komponenten und Materialien recycelt, wiederverwendet oder verwertet (d. h. zur Energierückgewinnung als Kraftstoff bei der Stromerzeugung verwendet) werden können.

Elektro- und Elektronik-Altgeräte können kostenlos bei öffentlichen Rücknahmestellen abgegeben werden.

Geben Sie Ihr Elektro- und Elektronik-Altgerät bei der nächstgelegenen öffentlichen Rücknahmestelle ab.

Lässt sich keine Rücknahmestelle finden, sollte der Händler, bei dem das Produkt erworben wurde, das Altgerät zurücknehmen.

Besteht zu dem Händler kein Kontakt mehr, wenden Sie sich für Hilfe in dieser Sache an ACCO.

Das Recycling von Elektro- und Elektronik-Altgeräten dient dem Umwelt- und Gesundheitsschutz, dem Erhalt von Rohstoffen, einer besseren nachhaltigen Entwicklung und einer besseren Versorgung mit Rohstoffen in der Europäischen Union. Dies wird durch Rückgewinnung wertvoller Sekundärrohstoffe und Abfallvermeidung erreicht. Sie können durch die Rückgabe des Altgeräts bei einer Rücknahmestelle Ihren Beitrag zu diesen Zielen leisten.

Das Produkt ist mit dem Symbol für Elektro- und Elektronik-Altgeräte (durchgestrichene Abfalltonne) gekennzeichnet. Das Symbol bedeutet, dass das Altgerät nicht als unsortierter Siedlungsabfall entsorgt werden darf.



Veillez lire et conserver ces consignes de sécurité importantes



Pour obtenir une copie intégrale du mode d'emploi, des conseils et astuces et un guide de dépannage, veuillez vous rendre sur www.rexeurope.com/support



Le symbole suivant qui figure sur le produit est destiné à vous avertir du risque de blessures graves, voire de mort, si vous ouvrez l'appareil.

NE PAS OUVRIR.



- Utilisez cet appareil uniquement aux fins prévues.
- L'appareil doit être branché uniquement à une prise de courant correspondant à la tension précisée sur l'appareil.
- Cet appareil doit être branché à une prise secteur située à proximité et facile d'accès.
- Ne le branchez pas à un adaptateur multiprises et ne l'utilisez pas avec une rallonge.
- Le non-respect de ces consignes pourrait causer des dommages/blessures et annulera votre garantie.
- N'essayez pas d'entretenir ou de réparer vous-même cet appareil.
- Pour le recyclage, veuillez séparer le papier décheté et les morceaux de cartes bancaires.
- N'utilisez pas cet appareil si le câble ou la fiche est endommagé.
- L'appareil doit être déplacé avec soin afin d'éviter les surfaces irrégulières et les objets au sol.
- Veuillez lire toutes les informations de sécurité et instructions. Le fabricant décline toute responsabilité en cas de dommages matériels ou corporels causés par une mauvaise manipulation ou un non-respect des consignes de sécurité. Dans de tels cas, la garantie est annulée.
- L'appareil est conçu pour une utilisation en intérieur. Ne jamais l'utiliser à l'extérieur.
- Conserver l'appareil à l'écart de l'humidité.
- Soyez vigilant à tout moment et veillez toujours à ce que vous faites. Ne pas utiliser d'équipement électrique si vous manquez de concentration ou de présence d'esprit, ou êtes sous l'influence de drogues, d'alcool ou de médicaments. Un seul moment d'inattention peut conduire à des accidents et des blessures graves lors de l'utilisation d'un matériel électrique.
- Ne pas tenter d'ouvrir, de modifier ou de réparer l'appareil. Ne pas le faire tomber, le percer, le casser ou l'exposer à une pression élevée.
- Aucune transformation de l'appareil et modification technique n'est autorisée.
- Avant utilisation, vérifier l'absence de dommages à l'appareil et au câble (et le cas échéant, à l'adaptateur). En cas de dommages visibles, de forte odeur ou de surchauffe excessive de composants, débrancher immédiatement tous les raccordements et cesser d'utiliser l'appareil.

Symboles d'avertissement



Ne détruisez pas de CD



Gardez les bijoux à l'écart



Ne détruisez pas de cartes de crédit.



Gardez les cravates ou vêtements amples à l'écart



Gardez les cheveux longs à l'écart



Ne détruisez pas de trombones



Ne mettez pas les doigts dans la fente d'insertion



Cet appareil n'est pas destiné à l'usage des enfants



Capacité de destruction



Ne détruisez pas d'agrafes

Indicateurs



Refroidissement en cours

Panneau de contrôle



déchetéteur en fonctionnement



Mode marche arrière

Accessoires

Utilisez uniquement les accessoires Rexel :

Feuilles lubrifiantes (20) - 2101949

Feuilles lubrifiantes (12) - 2101948

Garantie

Le fonctionnement de cet appareil est garanti pendant deux ans à partir de la date d'achat, sous réserve d'un usage normal. Pendant la période de garantie, ACCO Brands Europe décidera, à son gré, de réparer ou de remplacer gratuitement l'appareil défectueux. Les défauts dus à un usage abusif ou un usage à des fins non appropriées ne sont pas couverts par cette garantie.

Une preuve de la date d'achat sera exigée. Les réparations ou modifications effectuées par des personnes non autorisées par ACCO Brands Europe annuleront la garantie. Notre objectif est d'assurer le bon fonctionnement de nos produits conformément aux spécifications précisées. Cette garantie ne compromet pas les droits légaux des consommateurs au titre de la législation nationale en vigueur régissant la vente des biens de consommation.

Capacité de destruction des Momentum S206

Ils PEUVENT détruire :



Papier épais ou carton de moins de 200 g/m².



Papier brillant ou feuille imprimée recto/verso.



Plusieurs feuilles pliées (p. ex. des feuilles A3 pliées en deux).

Ils NE PEUVENT PAS détruire :



Agrafes grande capacité. Vérifiez que l'agrafe ne fait pas plus de 6 mm de haut.



Gros trombone. Vérifiez que le trombone ne fait pas plus de 32 mm de long.



Feuilles et chemises en plastique et documents plastifiés.



Pinces double clip



Documents reliés



Cartes de crédit



Étiquettes adhésives



Revues ou autres documents reliés à l'aide de plusieurs agrafes ou trombones.



N'utilisez pas de produits en aérosol



N'utilisez pas de lubrifiant liquide



CD et DVD

Déchets d'équipements électriques et électroniques (DEEE)

À la fin de sa vie utile, votre produit est considéré comme un déchet d'équipements électriques et électroniques. Il est alors important de noter ce qui suit :

Les DEEE ne doivent pas être éliminés avec les déchets municipaux non triés. Ils doivent être collectés séparément en vue de leur démantèlement afin que leurs composants et matériaux puissent être recyclés, réutilisés et valorisés (en tant que combustibles pour valorisation énergétique dans la production d'électricité).

Les municipalités ont créé des points de collecte publics où vous pouvez déposer vos DEEE gratuitement.

Veillez déposer vos DEEE au point de collecte le plus proche de votre bureau ou de votre domicile.

Si vous avez de la difficulté à trouver un point de collecte, le détaillant qui vous a vendu le produit doit normalement accepter votre DEEE.

Si vous n'êtes plus en contact avec votre détaillant, veuillez contacter ACCO pour obtenir son assistance en la matière.

Le recyclage des DEEE a pour objectif la protection de l'environnement, la protection de la santé humaine, la préservation des matières premières, l'amélioration du développement durable et l'amélioration de l'approvisionnement de l'Union européenne en produits de base. Cela sera possible en récupérant les matières premières secondaires précieuses et en réduisant la quantité de déchets à éliminer. Vous pouvez contribuer à la réalisation de ces objectifs en déposant votre DEEE à un point de collecte.

Votre produit comporte le symbole DEEE (représentant une poubelle barrée). Ce symbole vous indique que le DEEE ne doit pas être éliminé avec les déchets municipaux non triés.



Leggere e conservare queste importanti istruzioni per la sicurezza

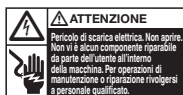


Per visionare il testo completo delle istruzioni per l'uso, consigli e suggerimenti e la guida alla risoluzione dei problemi, visitare il sito www.rexeleurope.com/support



Il seguente simbolo riportato sul prodotto segnala la possibilità di subire gravi lesioni, anche mortali, in caso di apertura della macchina.

NON APRIRE.



- Utilizzare la macchina esclusivamente per le funzioni per cui è stata progettata.
- L'unità deve essere collegata solo a una tensione di alimentazione corrispondente alle specifiche elettriche riportate sulla macchina.
- L'unità deve essere collegata a una presa elettrica posta nelle vicinanze della macchina e facilmente accessibile.
- Non collegare l'unità a un adattatore multiplo o utilizzare una prolunga.
- La mancata osservanza di queste istruzioni potrebbe causare danni/lesioni e invaliderà la garanzia.
- Non tentare di effettuare personalmente interventi di manutenzione o riparazione.
- Qualora si desidera riciclare la carta, separarla dai frammenti delle carte di credito.
- Non usare la macchina con il cavo di alimentazione o la spina danneggiati.
- Quando si sposta il distruggidocumenti fare attenzione a evitare superfici irregolari o eventuali oggetti sul pavimento.
- Leggere attentamente tutte le indicazioni di sicurezza e le istruzioni d'uso. Il produttore non risponde di danni a cose o lesioni alle persone causate da un utilizzo scorretto o dal mancato rispetto delle istruzioni di sicurezza. In tali casi, la garanzia sarà nulla.
- Il dispositivo è stato concepito per un uso da interni. Mai utilizzare il prodotto all'aperto.
- Tenere il dispositivo lontano dall'umidità.
- Prestare sempre la massima attenzione e cautela. Non utilizzare dispositivi elettrici in caso di mancanza di concentrazione o di consapevolezza, sotto l'influenza di droghe, alcol o farmaci. Quando si utilizzano dispositivi elettrici, un solo istante di disattenzione può causare gravi incidenti e lesioni.
- Non tentare di aprire, modificare o riparare il dispositivo. Non lasciar cadere, forare, rompere né esporre il prodotto a pressioni elevate.
- Alterazioni al dispositivo e modifiche tecniche non sono consentite.
- Prima dell'uso, assicurarsi che il dispositivo e il cavo (e, se del caso, l'adattatore) non presentino danni. In caso di danni visibili, un forte odore o un eccessivo surriscaldamento dei componenti, scollegare immediatamente tutti i cavi e interrompere l'uso del dispositivo.

Simboli di avvertimento



Non distruggere CD



Tenere lontano catenine e braccialetti



Non distruggere carte di credito



Tenere lontano cravatte e abiti larghi



Tenere lontano capelli lunghi



Non distruggere graffette



Non infilare le mani nell'imboccatura



Questa macchina non è destinata all'utilizzo da parte di bambini



Capacità di taglio



Non distruggere punti

Spie



Raffreddamento in corso

Pannello di controllo



Trituratore in funzione



Modalità reverse

Accessori

Utilizzare solo accessori Rexel:

Fogli di lubrificazione (20) - 2101949

Fogli di lubrificazione (12) - 2101948

Garanzia

Il funzionamento di questa macchina è garantito per due anni dalla data di acquisto, subordinatamente a uso normale. Durante il periodo di garanzia, ACCO Brands Europe provvederà, a propria discrezione, a riparare o sostituire gratuitamente la macchina difettosa. Difetti risultanti dall'uso improprio o dall'uso per scopi diversi da quelli per cui il prodotto è stato concepito non sono coperti dalla garanzia.

Sarà necessario fornire una prova della data di acquisto. Riparazioni o modifiche effettuate da persone non autorizzate da ACCO Brands Europe invalideranno la garanzia. ACCO Brands Europe si propone di assicurare che i propri prodotti funzionino in conformità alle caratteristiche tecniche indicate. La presente garanzia non pregiudica alcun diritto riconosciuto ai consumatori dalla normativa nazionale vigente in materia di vendita di beni.

Supporti che Momentum S206 è in grado di distruggere

Supporti ACCETTATI:



Carta molto spessa o cartoncino < 200 gm².



Carta lucida o foglio stampato su entrambi i lati.



Fogli multipli ripiegati (fogli formato A3 piegati in due).

Supporti NON ACCETTATI:



Punti extra-lunghi. Verificare che la lunghezza della gamba del punto non sia superiore a 6mm.



Graffetta di grandi dimensioni. Verificare che la lunghezza della graffetta non sia superiore a 32mm.



Fogli e buste di plastica, documenti plastificati, cartelline in plastica.



Molle fermafogli Bulldog



Documenti rilegati



Carte di credito



Etichette adesive



Riviste o altri documenti rilegati con più punti o graffette.



Non utilizzare bombolette spray



Non usare lubrificante



CD e DVD

Rifiuti di apparecchiature elettriche ed elettroniche (RAEE)

Al termine della loro vita utile, i prodotti acquistati verranno considerati rifiuti di apparecchiature elettriche ed elettroniche (RAEE) ed è pertanto importante prendere atto di quanto di seguito riportato.

I RAEE non devono essere smaltiti come rifiuti urbani misti ma vanno raccolti separatamente in modo tale da essere smontati per consentire il riciclaggio, riutilizzo e recupero (come carburante ai fini del recupero di energia nella produzione di energia elettrica) dei relativi componenti e materiali.

Punti pubblici di raccolta sono stati predisposti dalle amministrazioni comunali per la raccolta gratuita dei RAEE.

I RAEE vanno smaltiti presso il centro di raccolta più vicino all'abitazione o all'ufficio dell'utente.

Qualora si incontrino difficoltà nel trovare un centro di raccolta abilitato al ricevimento dei RAEE, il rivenditore al dettaglio presso cui si è acquistato il prodotto dovrebbe accettare tali rifiuti.

Nel caso in cui l'utente non si sia più in contatto con il proprio rivenditore, è possibile rivolgersi ad ACCO per ottenere informazioni a riguardo.

Il riciclaggio dei RAEE è volto a proteggere l'ambiente e la salute umana, salvaguardare le materie prime, migliorare lo sviluppo sostenibile e garantire un migliore approvvigionamento di materie prime nel territorio dell'Unione europea. Tali obiettivi potranno essere conseguiti recuperando materie prime secondarie di valore e riducendo il volume dei rifiuti da smaltire. I consumatori possono contribuire al raggiungimento di questi obiettivi provvedendo a smaltire i propri RAEE presso gli appositi centri di raccolta.

Sui prodotti acquistati è riportato il simbolo RAEE (cassonetto barrato). Tale simbolo indica che i RAEE non vanno smaltiti come rifiuti urbani misti.



Le rogamos que lea y guarde estas importantes instrucciones de seguridad



Para obtener una copia completa de las instrucciones de funcionamiento, sugerencias o una guía para la resolución de problemas, visite www.rexeleurope.com/support



El símbolo siguiente, que se encuentra en el producto, indica que podría sufrir lesiones de consideración, o incluso morir, si abre la máquina. **NO LA ABRA.**



- Use la unidad solo para la finalidad para la que fue fabricada.
- La unidad tiene que conectarse a una tensión de alimentación que corresponda con la clasificación eléctrica que se indica en la unidad.
- La unidad debe conectarse a una toma de alimentación eléctrica de fácil acceso y situada cerca del equipo.
- No utilice un adaptador múltiple ni un cable alargador.
- El incumplimiento de estas instrucciones podría causar daños/lesiones e invalidaría su garantía.
- No intente revisar ni reparar la unidad usted mismo.
- Si va a reciclar, separe los recortes de papel de los restos de las tarjetas de crédito.
- No utilice esta unidad si el cable o el enchufe están dañados.
- Cuando mueva la unidad debe tener cuidado para evitar las superficies desniveladas o los objetos que haya en el suelo.
- Lea toda la información de seguridad y las instrucciones. El fabricante no se hace responsable de los daños materiales o las lesiones personales que se deriven de una manipulación incorrecta o del incumplimiento de las instrucciones de seguridad. En tales casos, quedará anulada la garantía.
- Lea toda la información de seguridad y las instrucciones. El fabricante no se hace responsable de los daños materiales o las lesiones personales que se deriven de una manipulación incorrecta o del incumplimiento de las instrucciones de seguridad. En tales casos, quedará anulada la garantía.
- Guarde el producto en un lugar sin humedad.
- Manténgase alerta en todo momento y sea consciente de lo que hace. No utilice un equipo eléctrico si pierde la concentración o la consciencia, o si está bajo los efectos de algún medicamento, alcohol o drogas. Un simple despiste puede provocar accidentes graves al utilizar un equipo eléctrico.
- No intente abrir, modificar o reparar el dispositivo. No lo tire, perfore, rompa ni exponga a alta presión.
- No está permitido alterar el dispositivo ni introducir modificaciones técnicas.
- Antes de cada uso, revise el dispositivo y el cable (y, si procede, el adaptador) para comprobar si hay daños. Si hay algún daño visible, un olor fuerte o un calentamiento excesivo de los componentes, desenchufe todas las conexiones de inmediato y deje de utilizar el dispositivo.

Símbolos de advertencia



No introduzca CDs



Mantenga alejadas las joyas sueltas



No destruya tarjetas de crédito



Mantenga alejadas las corbatas y las prendas sueltas



Mantenga alejado el cabello largo



No destruya clips de papel



No introduzca las manos en la ranura de entrada



Este equipo no ha sido diseñado para su uso por parte de niños



Capacidad de hojas para la ranura de alimentación



No destruya grapas

Indicadores



Enfriamiento

Panel de control



Trituradora en funcionamiento



Modo de retroceso

Accesorios

Utilice únicamente accesorios Rexel:

Hojas lubricantes (20) - 2101949

Hojas lubricantes (12) - 2101948

Garantía

El funcionamiento de esta máquina está garantizado durante un período de dos años a partir de la fecha de adquisición, siempre que su utilización sea normal. Durante el plazo de garantía, ACCO Brands Europe, a su propia discreción, reparará o sustituirá el aparato defectuoso gratuitamente. La garantía no cubre los defectos causados por uso indebido o por su utilización para fines inadecuados.

Se requerirá un comprobante de la fecha de compra. Las reparaciones o modificaciones realizadas por personas no autorizadas por ACCO Brands Europe anularán la garantía. Nuestro objetivo es asegurar que nuestros productos funcionan según las especificaciones indicadas. Esta garantía no afecta a los derechos legales que tienen los consumidores en virtud de la legislación vigente aplicable que rige la venta de artículos.

Capacidad de destrucción de las destructoras Momentum S206

PUEDEN destruir lo siguiente:



Papel grueso o cartulina
< 200 gsm.



Papel satinado u hojas
impresas por ambas caras.



Varias hojas dobladas
(hojas de tamaño A3
dobladas por la mitad).

NO PUEDEN destruir lo siguiente:



Grapas de gran tamaño.
Compruebe que la longitud de
pata de la grapa no sea superior
a 6 mm.



Clips de gran tamaño.
Compruebe que la longitud
del clip de papel no sea
superior a los 32 mm.



Hojas de plástico,
documentos plastificados,
carpetas de plástico.



Broches aprietapapel



Documentos encuadernados



Tarjetas de crédito



Etiquetas adhesivas



Revistas u otros documentos
encuadernados con varias
grapas o clips.



No utilice aerosoles



No use aceite lubricante



CDs y DVDs

Residuos de aparatos eléctricos y electrónicos (RAEE)

Al final de su vida útil, su producto se considera un residuo de aparato eléctrico y electrónico (RAEE). Por lo tanto, es importante que tenga en cuenta lo siguiente:

Los RAEE no deben eliminarse como residuos urbanos no seleccionados. Deben recogerse por separado de modo que se puedan desmontar para reciclar, reutilizar y valorizar sus componentes y materiales (como combustible para la recuperación de energía en la producción de electricidad).

Los ayuntamientos han creado puntos de recogida públicos para la recogida gratuita de RAEE.

Lleve su RAEE al punto de recogida más cercano a su hogar u oficina.

Si experimenta alguna dificultad para encontrar un punto de recogida, el comercio que le vendió el producto debería aceptar su RAEE.

Si ya no está en contacto con el comercio, póngase en contacto con ACCO para recibir ayuda.

El reciclaje de RAEE tiene como finalidad la protección del medio ambiente, la protección de la salud humana, la conservación de materias primas, la mejora del desarrollo sostenible y la garantía de un mejor suministro de productos básicos en la Unión Europea. Esto se consigue mediante la recuperación de materias primas secundarias valiosas y la reducción de la eliminación de residuos. Para contribuir a la consecución de estos objetivos, devuelva su RAEE al punto de recogida.

Su producto está marcado con el símbolo RAEE (contenedor de basura con una X). Este símbolo tiene como finalidad informarle de que el RAEE no se puede eliminar como residuo urbano no seleccionado.



Leia e guarde estas instruções de segurança importantes

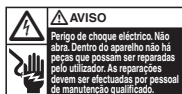


Para consultar a cópia integral das instruções de funcionamento, sugestões e guia de resolução de problemas, visite o site www.rexeleurope.com/support



O símbolo seguinte, localizado na máquina, significa que pode sofrer lesões graves ou mesmo a morte se abrir a máquina.

NÃO ABRA A MÁQUINA.



- Use a máquina apenas para o fim a que se destina.
- Ligue a máquina apenas a uma tensão de alimentação correspondente ao valor nominal indicado nela.
- Deve ligar a máquina a uma tomada situada junto dela e facilmente acessível.
- Não ligue a máquina a um adaptador múltiplo, nem use um cabo de extensão.
- O incumprimento destas instruções pode resultar em danos/lesões e anulará a sua garantia.
- Não tente executar a manutenção ou reparação da máquina por si mesmo.
- Se desejar reciclar, separe as aparas de papel dos resíduos de cartões de crédito.
- Não use esta máquina com o cabo ou a ficha danificados.
- Deve ter cuidado ao movimentar a máquina para evitar superfícies irregulares ou quaisquer objetos colocados no chão.
- Leia todas as informações e instruções de segurança. O fabricante não assume qualquer responsabilidade em caso de danos materiais ou danos pessoais causados pelo manuseamento incorreto ou o incumprimento das instruções de segurança. Nestes casos, a garantia é anulada.
- Este dispositivo destina-se à utilização no interior. Nunca o utilize no exterior.
- Mantenha o dispositivo afastado da humidade.
- Mantenha-se constantemente atento e aja cautelosamente. Não utilize equipamentos elétricos se não se sentir devidamente concentrado ou consciente ou se estiver sob a influência de medicamentos, álcool ou drogas. A mínima falta de atenção pode causar acidentes e ferimentos graves quando utilizar equipamento elétrico.
- Não tente abrir, modificar ou reparar o dispositivo. Não deixe cair, perfure, quebre nem exponha o dispositivo a alta pressão.
- Não tente abrir, modificar ou reparar o dispositivo. Não deixe cair, perfure, quebre nem exponha o dispositivo a alta pressão.
- Verifique se o dispositivo e o cabo (e, se aplicável, o adaptador) apresentam sinais de danos antes de utilizá-los. Se verificar qualquer sinal visível de danos, um cheiro forte ou um sobreaquecimento excessivo dos componentes, desligue imediatamente todas as ligações e pare de utilizar o dispositivo.

Símbolos de Aviso



Não destruir os CD



Manter joalheria pendente afastada da máquina



Não destruir cartões de crédito



Manter gravatas e roupa folgada afastadas da máquina



Manter cabelos compridos afastados da máquina



Não destruir cliques



Não introduzir a mão na abertura



Esta máquina não se destina a ser utilizada por crianças



Capacidade de corte



Não destruir agrafos

Indicadores



Arrefecimento

Painel de Controlo



Triturador em operação



Modo Inverter

Acessórios

Use apenas acessórios Rexel:

Folhas Lubrificantes (20) - 2101949

Folhas Lubrificantes (12) - 2101948

Garantia

A operacionalidade desta máquina está garantida por um período de dois anos a contar da sua data de compra, em condições de utilização normal. No período de garantia, a ACCO Brands Europe efetuará a reparação ou substituição gratuita da máquina defeituosa, segundo o seu critério exclusivo. Os defeitos resultantes de má utilização ou utilização imprópria não estão abrangidos por esta garantia.

É necessária a apresentação de prova da data de compra. As reparações ou alterações efetuadas por pessoas não autorizadas pela ACCO Brands Europe anularão esta garantia. Estamos empenhados em assegurar que o desempenho dos nossos produtos está de acordo com as especificações indicadas. Esta garantia não afeta os direitos legais dos consumidores, ao abrigo da legislação nacional aplicável que regula a venda de mercadorias.

Capacidade da destruidora Momentum S206

PODE cortar o seguinte:



Papel espesso ou cartão de gramagem < 200 g/m².



Papel brilhante ou uma folha impressa em ambos os lados.



Várias folhas dobradas (folhas A3 dobradas ao meio).

NÃO PODE cortar o seguinte:



Agrafos grandes. Verifique que o comprimento da perna do agrafão não é superior a 6 mm.



Clipe grande. Verifique que o comprimento do clipe de papel não é superior a 32 mm.



Folhas de plástico, documentos plastificados, pastas de plástico.



Molas



Documentos encadernados



Cartões de crédito



Etiquetas adesivas



Revistas ou outros documentos presos com vários agrafos ou cliques.



Proibido usar aerossóis



Proibido usar óleos lubrificantes



CD e DVD

Resíduos de Equipamento Elétrico e Eletrónico (REEE)

No fim da sua vida útil o seu produto é considerado um REEE. Por isso, é importante notar que:

O REEE não deve ser eliminado como resíduo urbano não triado. Ele deve ser recolhido seletivamente para que possa ser desmontado e os seus componentes e materiais possam ser reciclados, reutilizados e valorizados (como combustível para a recuperação de energia na produção de eletricidade).

As autoridades locais criaram pontos de recolha públicos para a recolha de REEE, sem encargos para si.

Queira entregar o seu REEE na instalação de recolha mais próxima do seu escritório ou casa.

Se tiver dificuldade em localizar uma instalação de recolha, o retalhista que lhe vendeu o produto é responsável por assegurar a retoma do seu REEE.

Se já não está em contacto com o seu retalhista, queira contactar a ACCO que o auxiliará a resolver este assunto.

A reciclagem de REEE segue uma abordagem orientada para a proteção do ambiente e da saúde humana, a preservação das matérias-primas e a melhoria do desenvolvimento sustentável, e para assegurar um melhor fornecimento de mercadorias na União Europeia. Isto será alcançado mediante a recuperação de matérias-primas secundárias valiosas e a redução da quantidade de resíduos a eliminar. Pode contribuir para o sucesso destes objetivos entregando o seu REEE numa instalação de recolha.

O seu produto está marcado com o símbolo de REEE (contentor de lixo barrado com uma cruz). Este símbolo informa-o de que o REEE não deve ser eliminado como resíduo urbano não triado.



Lees deze belangrijke veiligheidsaanwijzingen goed door en bewaar ze



Voor een volledige versie van de handleiding, hints en tips, en informatie over probleemoplossing gaat u naar www.rexeleurope.com/support



Het volgende symbool op het product geeft aan dat u ernstig of fataal letsel kunt oplopen als u het apparaat opent.
NIET OPENEN.



- Gebruik het apparaat alleen voor het beoogde doel.
- Het apparaat moet worden aangesloten op een netspanning die overeenkomt met de nominale spanningswaarde die op het apparaat staat aangegeven.
- Plaats het apparaat in de buurt van een stopcontact dat goed bereikbaar is.
- Gebruik het apparaat niet met een stekkerdoos of verlengsnoer.
- Het niet opvolgen van deze aanwijzingen kan resulteren in schade/letsel en zal de garantie doen vervallen.
- Probeer nooit zelf onderhoud of reparaties aan het apparaat uit te voeren.
- Als u het verwerkte materiaal wilt recycleren, moet u het vernipperte papier en de creditcardscherven gescheiden houden.
- Gebruik dit apparaat niet als het snoer of de stekker beschadigd is.
- Ga voorzichtig te werk bij het verplaatsen van het apparaat en vermijd ongelijkmatige oppervlakken of items op de vloer.
- Lees alle veiligheidsinformatie en de instructies. De fabrikant is niet verantwoordelijk voor gevallen van materiaalschade of persoonlijk letsel die worden veroorzaakt door onjuiste behandeling of het niet naleven van de veiligheidsinstructies. In zulke gevallen komt de garantie te vervallen.
- Het apparaat is bedoeld voor gebruik binnenshuis. Nooit buitenshuis gebruiken.
- Houd het apparaat bij vocht uit de buurt.
- Wees te allen tijde op uw hoede en wees altijd voorzichtig met wat u doet. Gebruik geen elektrische apparatuur als u een verminderde concentratie of bewustzijn hebt, of onder de invloed bent van drugs, alcohol of medicijnen. Slechts één moment van onoplettendheid kan al leiden tot ernstige ongelukken of verwondingen bij het gebruik van elektrische apparatuur.
- Probeer het apparaat nooit te openen, aan te passen of te repareren. Niet laten vallen, doorboren, breken of blootstellen aan hoge druk.
- Aanpassingen aan het apparaat en technische wijzigingen zijn niet toegestaan.
- Controleer vóór gebruik het apparaat en de kabel (en de adapter, indien van toepassing) op enige schade. Als er zichtbare schade is, een sterke geur of oververhitting van de onderdelen plaatsvindt moeten alle stekkers onmiddellijk worden los gekoppeld en het gebruik van het apparaat worden gestaakt.

Waarschuwingssymbolen



Geen cd's



Houd sieraden uit de buurt van de invoeropening



Niet geschikt voor het vernippen van creditcards



Houd stropdassen en loshangende kleding uit de buurt van de invoeropening



Houd lang haar uit de buurt van de invoeropening



Niet geschikt voor het vernippen van paperclips



Steek uw hand niet in de invoeropening



Dit apparaat is niet bedoeld voor gebruik door kinderen



Velcapaciteit invoeropening



Niet geschikt voor het vernippen van nietjes

Indicatielampjes



Apparaat wordt afgekoeld

Regelpaneel



Shredder in bedrijf



Achteruit-stand

Accessoires

Gebruik alleen Rexel-accessoires:

Olievellen (20) - 2101949

Olievellen (12) - 2101948

Garantie

Het gebruik van dit apparaat is gegarandeerd voor twee jaar vanaf de datum van aankoop, uitgaand van normaal gebruik. Binnen de garantieperiode zal ACCO Brands Europe naar eigen oordeel het defecte apparaat kosteloos repareren of vervangen. Defecten die te wijten zijn aan verkeerd gebruik of gebruik voor ongeschikte doeleinden, vallen niet onder de garantie.

Bewijs van de datum van aankoop is vereist. De garantie vervalt wanneer er reparaties of veranderingen worden uitgevoerd door personen die niet hiertoe door ACCO Brands Europe zijn gemachtigd. Het is ons doel ervoor te zorgen dat onze producten functioneren volgens de vermelde specificaties. Deze garantie maakt geen inbreuk op de wettelijke rechten van consumenten onder de geldende nationale wetgeving met betrekking tot de verkoop van goederen.

Versnipperingscapaciteit Momentum S206

Geschikt voor het versnipperen van:



Dik papier of karton met een maximale dikte van 200 g/m².



Glanzend papier of een vel dat aan beide zijden is bedrukt.



Meerdere gevouwen vellen (dubbelgevouwen A3-vellen).

Niet geschikt voor het versnipperen van:



Heavy-duty nietjes. Zorg ervoor dat de pootjes niet langer zijn dan 6 mm.



Grote paperclip. Zorg ervoor dat de paperclip niet langer is dan 32 mm.



Plastic tabbladen of hoezen, gelamineerde documenten, plastic mappen.



Foldback clips



Ingebonden documenten



Creditcards



Zelfklevende etiketten



Tijdschriften of andere documenten die vastgezet zijn met meerdere nietjes of klemmen.



Gebruik geen spuitbussen



Geen olie



Cd's en dvd's

Afgedankte elektrische en elektronische apparatuur (AEEA)

Wanneer uw product het einde van zijn nuttige levensduur heeft bereikt, wordt het beschouwd als AEEA. Daarom is het belangrijk u op het volgende te wijzen:

AEEA mag niet samen met het ongesorteerd stedelijk afval worden verwijderd. Deze apparatuur moet gescheiden worden ingezameld, op zodanige wijze dat de apparatuur kan worden gedemonteerd zodat de onderdelen en materialen ervan kunnen worden gerecycled, hergebruikt en teruggewonnen (als brandstof voor terugwinning van energie bij de productie van elektriciteit).

Door gemeenten zijn openbare inzamelpunten opgezet voor het inzamelen van AEEA, waar u de apparatuur kosteloos kunt inleveren.

Lever uw AEEA in bij het inzamelpunt dat het dichtst bij uw huis of kantoor ligt.

Indien u geen inzamelpunt kunt vinden, kunt u uw afgedankte elektrische en elektronische apparatuur inleveren bij de winkel waar u het product hebt gekocht.

Wanneer u geen contact meer hebt met de winkel, neemt u contact op met ACCO voor hulp.

Recycling van AEEA is gericht op de bescherming van het milieu, de bescherming van de gezondheid van de mens, het behoud van grondstoffen, de verbetering van duurzame ontwikkeling, en een betere grondstoffenvoorziening in de Europese Unie. Dit wordt bereikt door het herwinnen van waardevolle secundaire grondstoffen en het verminderen van de hoeveelheid te verwijderen afval. U kunt bijdragen aan het succes van deze doelstellingen door uw AEEA in te leveren bij een daarvoor bestemd inzamelpunt.

Uw product is voorzien van het AEEA-symbool (een doorgekruiste verrijdbare afvalbak). Dit symbool geeft aan dat AEEA niet samen met ongesorteerd stedelijk afval mag worden verwijderd.



Læs og gem disse vigtige sikkerhedsinstruktioner



Du kan finde en komplet betjeningsvejledning, tip og råd samt fejlfindingsvejledningen på www.rexeleurope.com/support



Følgende symbol, der findes på produktet, angiver, at du kan komme alvorligt til skade eller blive dræbt, hvis du åbner maskinen. **MÅ IKKE ÅBNES.**



- Brug kun maskinen til det, den er beregnet til.
- Maskinen må kun tilsluttes en forsyningsspænding, som svarer til den mærkespænding, der fremgår af maskinen.
- Maskinen skal tilsluttes en stikkontakt i nærheden af maskinen, der er nem at komme til.
- Må ikke sluttes til en multiadapter eller bruges med en forlængerledning.
- Hvis ikke disse instruktioner følges, kan det resultere i beskadigelse/personskade, hvilket ugyldiggør garantien.
- Forsøg ikke selv at udføre eftersyn på eller reparere maskinen.
- Sorter papiraffald og kreditkortaffald ved genanvendelse.
- Brug ikke denne maskine, hvis kablet eller stikket er blevet beskadiget.
- Vær forsigtig, når du flytter udstyret, så du undgår ujævne overflader og objekter på gulvet.
- Læs alle sikkerhedsoplysningerne og anvisningerne. Producenten er ikke ansvarlig for tilfælde af materielle skader eller personskader, der forårsages af forkert håndtering eller manglende opfyldelse af sikkerhedsanvisningerne. I sådanne tilfælde vil garantien blive gjort ugyldig.
- Enheden er beregnet til indendørs brug. Den må aldrig bruges udendørs.
- Hold enheden væk fra fugt.
- Vær altid opmærksom, og vær altid forsigtig med det, du gør. Brug ikke elektrisk udstyr, hvis du mangler koncentration eller opmærksomhed, eller hvis du er påvirket af stoffer, alkohol eller medicin. Selv et øjeblik med manglende opmærksomhed kan føre til alvorlige ulykker og personskader, når der bruges elektrisk udstyr.
- Forsøg hverken at åbne, modificere eller reparere enheden. Undlad at tabe, punktere og knuse den eller udsætte den for højt tryk.
- Ændringer til enheden og tekniske modifikationer er ikke tilladt.
- Se enheden og kablet (og adapteren, hvis relevant) efter for eventuelle skader inden brug. Hvis der er synlige skader, en kraftig lugt eller høj overophedning af komponenterne, skal alle tilslutninger frakobles med det samme, og enheden må ikke længere bruges.

Advarselssymboler



Ingen cd'er



Hold løstsiddende smykker væk



Kreditkort må ikke makuleres



Hold slips og løstsiddende tøj væk



Hold langt hår væk



Papirklips må ikke makuleres



Ræk ikke ind i makulatorens indføringsåbning



Maskinen må ikke betjenes af børn



Arkkapacitet for indføringsåbning



Hæfteklammer må ikke makuleres

Indikatorer



Køler ned

Kontrolpanel



Shredder i drift



Tilbagetilstand

Tilbehør

Brug kun Rexel-tilbehør:

Olieark (20) - 2101949

Olieark (12) - 2101948

Garanti

Denne maskines drift er garanteret i to år fra købsdatoen, på betingelse af at den anvendes under normale betingelser. Inden for garantiperioden vil ACCO Brands Europe efter eget skøn enten reparere eller erstatte den defekte maskine gratis. Defekter forårsaget af misbrug eller brug til upassende formål er ikke dækket af garantien.

Der kræves bevis for købsdatoen. Reparationer eller ændringer foretaget af personer, som ikke er autoriseret af ACCO Brands Europe, vil ugyldiggøre garantien. Det er vores mål at sikre, at vores produkters ydeevne lever op til de angivne specifikationer. Denne garanti påvirker ikke juridiske rettigheder, som forbrugere har under gældende national lovgivning vedrørende salg af varer.

Momentum S206-makuleringskapacitet

KAN makulere følgende:



Tykt papir eller kort
< 200 gsm.



Blankt papir eller et ark med
tryk på begge sider.



Flere sammenfoldede ark
(A3-ark, der er foldet på
midten).

KAN IKKE makulere følgende:



Store hæfteklammer. Kontroller,
at hæfteklammelængden
ikke er længere end 6 mm.



Stor clips. Kontroller,
at paperclipsen ikke er
længere end 32 mm.



Plastark, laminerede
dokumenter, plastomslag.



Papirklemmer



Indbundne dokumenter



Kreditkort



Selvklæbende etiketter



Ugeblade eller andre dokumenter,
der er indbundet med flere
hæfteklammer eller clips.



Ingen aerosoler



Ingen olie



Cd'er og dvd'er

Affald af elektrisk og elektronisk udstyr (WEEE)

Når produktet er slidt op, anses det for at være WEEE. I denne forbindelse er det vigtigt at bemærke følgende:

WEEE må ikke bortskaffes sammen med usorteret husholdningsaffald. Det skal indsamles særskilt, så det kan skilles ad med henblik på genanvendelse, genbrug og nyttiggørelse af komponenter og materialer (som brændstof til energiudnyttelse i produktionen af elektricitet).

Kommunerne har etableret offentlige indsamlingssteder til indsamling af WEEE gratis for dig.

Sørg for at returnere WEEE til det indsamlingsanlæg, der ligger tættest på dit hjem eller din arbejdsplads.

Hvis du har problemer med at finde et indsamlingsanlæg, skal den detailforretning, hvor du har købt produktet, tage imod dit WEEE.

Hvis du ikke længere har kontakt med detailforretningen, kan du kontakte ACCO for at få vejledning.

Genanvendelse af WEEE har til formål at beskytte miljøet, beskytte menneskers sundhed, bevare råstoffer, forbedre en bæredygtig udvikling og sikre en bedre råstofforsyning i Den Europæiske Union. Dette skal opnås gennem genvinding af værdifulde sekundære råstoffer og reduktion af bortskaffelse af affald. Du kan bidrage til et nå disse mål ved at returnere WEEE til et indsamlingsanlæg.

Dit produkt er mærket med WEEE-symbolet (skraldespand med et X over). Dette symbol er beregnet til at informere dig om, at WEEE ikke må bortskaffes som usorteret husholdningsaffald.



Les og ta vare på disse viktige sikkerhetsinstruksjonene



Du finner en komplett bruksanvisning, råd og tips samt en feilsøkingssguide på www.rexeleurope.com/support



Følgende symbol, som du finner på produktet, indikerer at alvorlig skade eller dødsfall kan inntreffe hvis du åpner maskinen. **MÅ IKKE ÅPNES.**



- Enheten skal kun anvendes innenfor sitt tiltenkte bruksområde.
- Enheten må kun kobles til et uttak med en matespenning tilsvarende de elektriske verdiene som står oppgitt på enheten.
- Enheten skal kobles til en stikkontakt som er nær utstyret og lett tilgjengelig.
- Ikke koble den til et grenuttak eller bruk med skjøteledning.
- Hvis du ikke følger disse instruksjonene, kan det føre til materiell skade eller personskaade, og det vil føre til at garantien oppheves.
- Ikke utfør service eller reparasjoner på enheten selv.
- Hvis du resirkulerer, bør du holde makulert papir og kredittkort hver for seg.
- Ikke bruk enheten hvis ledningen eller støpselet er skadet.
- Vær forsiktig når du flytter utstyr for å unngå eventuelle ujevne overflater eller elementer på gulvet.
- Les gjennom all sikkerhetsinformasjonen og instruksjonene. Produsenten er ikke ansvarlig for tilfeller av materielle skader eller personskaader som er en følge av uriktig håndtering eller av at sikkerhetsinstruksjonene ikke har blitt fulgt. I slike tilfeller er garantien ugyldig.
- Enheten er ment til innendørs bruk. Skal aldri brukes utendørs.
- Hold enheten borte fra fuktighet.
- Vær alltid på vakt, og vær alltid forsiktig med hva du gjør. Ikke bruk elektrisk utstyr hvis du har manglende konsentrasjon eller bevissthet, eller hvis du er under innflytelse av rusmidler, alkohol eller medisiner. Selv et øyeblikks uaktsomhet kan føre til alvorlige ulykker og skader ved bruk av elektrisk utstyr.
- Ikke prøv å åpne, modifisere eller reparere enheten. Må ikke slippes, punkteres, ødelegges eller utsettes for høyt trykk.
- Det er ikke tillatt å gjøre endringer eller tekniske modifikasjoner på enheten.
- Kontroller enheten og kabelen (og om gjeldende, adapteren) for skader før bruk. Hvis det finnes synlige skader, sterk lukt eller kraftig overoppheting av komponenter, må du umiddelbart koble fra alle koblingene og slutte å bruke enheten.

Varselsymboler



Ingen CD-er



Hold løstsittende smykker borte fra innmatingsåpningen



Ikke makuler kredittkort



Hold slips og løstsittende klær borte fra innmatingsåpningen



Hold langt hår borte fra innmatingsåpningen



Ikke makuler binderser



Ikke putt hånden eller fingrene inn i innmatingsåpningen



Dette utstyret skal ikke brukes av barn.



Arkkapasitet for innmatingsåpning



Ikke makuler stifter

Indikatorer



Nedkjøling pågår

Kontrollpanel



Shredder i drift



Revers-modus

Tilbehør

Bruk kun Rexel-tilbehør:

Oljeark (20) - 2101949

Oljeark (12) - 2101948

Garanti

Denne maskinen har to års garanti fra kjøpsdato ved normal bruk. Innenfor denne garantiperioden vil ACCO Brands Europe etter eget skjønn vederlagsfritt enten reparere eller erstatte enheter med feil. Feil som oppstår på grunn av feil bruk eller bruk til uegnede formål, dekkes ikke av garantien.

Kjøpsbevis må fremlegges. Hvis personer som ikke er autorisert av ACCO Brands Europe foretar reparasjoner eller modifikasjoner på maskinen, oppheves garantien. Det er vårt mål å sørge for at våre produkter er i overensstemmelse med de angitte spesifikasjonene. Denne garantien påvirker ikke forbrukerens juridiske rettigheter i henhold til nasjonal lovgivning for salg av varer.

Momentum S206-makuleringskapasitet

KAN makulere følgende:



Tykt papir eller papp
< 200 g.



Glanset papir eller ark
dekket med utskrift på
begge sider.



Flere sammenbrettede ark
(A3-ark brettet på midten).

KAN IKKE makulere følgende:



Kraftige stifter. Kontroller at
lengden på bena til stiften
ikke er lenger enn 6 mm.



Stor klemme. Kontroller at
lengden på papirklemmen
ikke er lenger enn 32 mm.



Plastark, laminerte
dokumenter,
plastmapper.



Bulldogklemmer



Innbundne dokumenter



Kredittkort



Klistremerker



Magasiner eller andre
dokumenter bundet sammen
med flere stifter eller binderser.



Ikke bruk aerosolspray



Ikke bruk olje



CD-er og DVD-er

Avfall fra elektrisk og elektronisk utstyr (WEEE)

Når produktets levetid er over, anses det som WEEE. Da er det viktig å legge merke til at:

WEEE ikke skal kastes i usortert, kommunalt avfall. Det skal samles inn separat slik at det kan demonteres og bestanddelene og materialene kan resikuleres, brukes på nytt og gjenvinnes (som drivstoff for energiutvinning i produksjonen av elektrisitet).

Kommunen har gjenvinningsstasjoner der du kan levere WEEE gratis.

Lever WEEE på gjenvinningsstasjonen i nærheten av hjemmet eller kontoret ditt.

Hvis du har problemer med å finne en gjenvinningsstasjon, bør forhandleren som solgte deg produktet, kunne ta imot WEEE.

Hvis du ikke lenger har kontakt med forhandleren, kan du ta kontakt med ACCO for hjelp med dette.

Gjenvinning av WEEE hjelper med å beskytte miljøet, beskytte menneskers helse, bevare råstoff, forbedre bærekraftig utvikling og sikre bedre tilgang til råvarer i Den europeiske union. Dette oppnås ved å gjenvinne verdifulle sekundærråstoffer og redusere disponering av avfall. Du kan bidra til å nå disse målene ved å returnere WEEE til en gjenvinningsstasjon.

Produktet er merket med WEEE-symbolet (søppelbøtte med kryss over). Dette symbolet informerer deg om at WEEE ikke skal kastes i usortert, kommunalt avfall.



Läs och spara de här viktiga säkerhetsanvisningarna



Du hittar den kompletta bruksanvisningen, tips och felsökningsinformation på www.rexeleurope.com/support



Symbolen nedan finns på enheten och innebär att du kan skadas allvarligt eller dö om du öppnar maskinen.
ÖPPNA INTE MASKINEN.



- Använd endast maskinen för avsett ändamål.
- Maskinen får endast anslutas till matningsspänning som stämmer överens med de värden som anges på den.
- Maskinen ska anslutas till ett lättillgängligt vägguttag i närheten av maskinen.
- Får ej anslutas till ett grenuttag eller användas med en förlängningskabel.
- Underlåtenhet att följa dessa anvisningar kan leda till skador/ personskador och göra garantin ogiltig.
- Utför inte själv reparationer eller underhåll på maskinen.
- Om du ska återvinna pappersavfallet måste du skilja papperet från kreditkortsbitarna.
- Använd inte maskinen om kabeln eller kontakten är skadade.
- Var noga med att undvika eventuella ojämna ytor eller föremål på golvet när du flyttar på utrustningen.
- Läs all säkerhetsinformation och alla säkerhetsanvisningar. Tillverkaren ansvarar inte för sak- eller personskador som orsakats till följd av felaktig hantering eller underlåtenhet att följa säkerhetsanvisningarna. I sådana fall upphör garantin att gälla.
- Apparaten är avsedd att användas inomhus. Användning utomhus är inte tillåten.
- Skydda apparaten mot fukt.
- Var alltid uppmärksam och försiktig när du hanterar apparaten. Använd inte elektrisk utrustning vid nedsatt koncentration eller medvetande, eller under påverkan av droger, alkohol eller mediciner. Även ett ögonblicks ouppmärksamhet kan leda till allvarliga olyckor och skador i samband med användning av elektrisk utrustning.
- Försök inte öppna, ändra eller reparera apparaten. Utsätt inte apparaten för fall, slag, stötar eller högt tryck.
- Modifieringar och tekniska ändringar av apparaten är inte tillåtna.
- Kontrollera apparaten och kabeln (och nätadaptern, om tillämpligt) avseende skador före användning. Koppla ur samtliga anslutningar och sluta omedelbart att använda apparaten om den uppvisar synliga skador, avger stark lukt eller om överhettning av komponenter sker.

Varningssymboler



Inga cd-skivor



Håll lösa smycken borta från inmatningsöppningen



Strimla inte kreditkort



Håll slipsar och andra löst sittande plagg borta från inmatningsöppningen



Håll undan långt hår från inmatningsöppningen



Strimla inte gem



Stick inte in händerna i inmatningsöppningen



Maskinen är inte avsedd att användas av barn



Arkkapacitet vid inmatning



Strimla inte häftklamrar

Indikatorer



Svalnar

Kontrollpanel



Trituradora en funcionamiento



Backningsläge

Tillbehör

Använd endast Rexel-tillbehör:

Smörjark (20) - 2101949

Smörjark (12) - 2101948

Garanti

Vid normal användning garanteras maskinens funktion i två år från inköpsdatum. ACCO Brands Europe reparerar eller ersätter efter eget gottfinnande defekta maskiner utan kostnad inom garantiperioden. Fel som har uppstått genom felaktig eller olämplig användning täcks inte av garantin.

Kvitto med inköpsdatum måste kunna uppvisas. Garantin upphör att gälla om reparationer eller ändringar utförts av personer som inte är auktoriserade av ACCO Brands Europe. Vår målsättning är att se till att våra produkter uppfyller angivna specifikationer. Denna garanti påverkar inte konsumentens rättigheter enligt lag.

Rivningskapacitet för Momentum S206

KAN riva följande:



Kraftigt papper eller kartong
< 200 g/m².



Blankt papper eller ark med
tryck på båda sidor.



Flera vikta ark
(dubbelvikta A3-ark).

KAN INTE riva följande:



Grova häftklammer. Kontrollera
att klammerens benlängd inte
överstiger 6 mm.



Stora gem. Kontrollera
att gemet inte är längre
än 32 mm.



Plastark, laminerade
dokument, plastfickor.



Pappersklämmor



Bundna dokument



Kreditkort



Klisterlappar



Tidskrifter eller andra dokument
sammanbundna med flera
klammer eller gem.



Sprejflaskor förbjudna



ingen olja



Cd- och dvd-skivor

Avfall som utgörs av eller innehåller elektriska eller elektroniska produkter (WEEE)

När din produkt har tjänat ut betraktas den som WEEE. Det är därför viktigt att notera följande:

WEEE får inte bortscaffas som osorterat kommunalt avfall. Det ska samlas in separat på sådant sätt att det kan tas isär och beståndsdelarna och materialet materialåtervinnas, återanvändas och energiåtervinnas (i form av bränsle vid framställandet av elektricitet).

Offentliga insamlingspunkter har inrättats för insamling av WEEE, avgiftsfritt för dig.

Var vänligt lämna ditt WEEE till insamlingspunkten närmast hemmet eller arbetet.

Om du har svårighet att hitta en insamlingspunkt ska stället där du köpte produkten ta emot ditt WEEE.

Om du har förlorat kontakten med inköpsstället ber vid dig vända dig till ACCO för hjälp med detta.

Syftet med återvinning av WEEE är att slå vakt om miljön, skydda människors hälsa, bevara råmaterialen, stärka uthållig utveckling och säkerställa en bättre tillgång till varor inom EU. Detta kan uppnås genom att återvinna värdefulla sekundära råmaterial och minska bortskaffandet av avfall. Du kan bidra till att dessa mål uppnås genom att lämna ditt WEEE till en uppsamlingspunkt.

Din produkt är markerad med WEEE-symbolen (en soptunna med ett kryss över). Den symbolen betyder att detta WEEE inte får bortscaffas som osorterat kommunalt avfall.



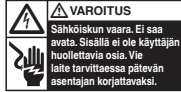
Lue ja säilytä nämä tärkeät turvallisuusohjeet



Täydelliset käyttöohjeet, vianmääritysopas sekä vihjeitä ja vinkkejä löytyy osoitteesta www.rexeleurope.com/support



Seuraava laitteessa oleva symboli tarkoittaa, että laitteen avaamisesta voi seurata vakava henkilövahinko tai kuolema. **EI SAA AVATA.**



- Käytä tätä laitetta ainoastaan sen aiottuun käyttötarkoitukseen.
- Laitteen saa kytkeä vain sellaiseen virtalähteeseen, jonka jännite vastaa laitteen jännitemerkintää.
- Laite on kytkettävä sen lähellä olevaan pistorasiaan, johon on helppo päästä käsiksi.
- Älä kytke laitetta monen pistokkeen verkkolaitteeseen tai käytä siinä jatkojohtoa.
- Näiden ohjeiden laiminlyönti voi johtaa vaurioon/ loukkaantumiseen, ja laiminlyönti aiheuttaa takuun raukeamisen.
- Älä yritä huoltaa tai korjata laitetta itse.
- Kierrättämistä varten silputtu paperi ja silputut luottokortit on eroteltava toisistaan.
- Älä käytä tätä laitetta, jos sen virtajohto tai pistotulppa on vaurioitunut.
- Ole varovainen laitteita siirtäessä ja varmista, että laskupinta on tasainen ja lattiatila on vapaa.
- Lue kaikki turvallisuustiedot ja ohjeet. Valmistaja ei ole vastuussa omaisuusvahingoista tai henkilövahingoista, jotka aiheutuvat virheellisestä käsittelystä tai turvallisuusohjeiden noudattamatta jättämisestä. Takuu ei ole voimassa tällaisissa tapauksissa.
- Laite on tarkoitettu sisäkäyttöön. Älä käytä ulkona.
- Älä altista laitetta kosteudelle.
- Ole aina valpas ja varovainen kaikessa, mitä teet. Älä käytä sähkölaitteita, jos et pysty keskittymään tai olet huumeiden, alkoholin tai lääkkeiden vaikutuksen alaisena. Hetkellinenkin tarkkaamattomuus sähkölaitteita käytettäessä saattaa johtaa vakavaan onnettomuuteen ja henkilövahinkoon.
- Älä yritä avata, muuttaa tai korjata laitetta itse. Älä pudota laitetta, lävistä, riko tai altista sitä kovalle paineelle.
- Laitteen muuttaminen tai tekniset muutokset eivät ole sallittuja.
- Tarkista laite ja virtajohto (ja verkkolaite, mikäli käytössä) vaurioiden varalta ennen käyttöä. Jos niissä näkyy vaurioita, niistä tulee hajua tai komponentit kuumenevat liikaa, irrota kaikki sähköliitännät välittömästi ja lopeta laitteen käyttö.

Varoitusmerkit



Ei CD-levyjä



Pidä roikkuvat korut poissa laitteen lähetyiltä.



Älä silppua luottokortteja.



Pidä solmiot ja irralliset ja löysät vaatteet poissa laitteen lähetyiltä.



Pidä pitkät hiukset poissa laitteen lähetyiltä.



Älä silppua paperiliittimiä.



Älä koske paperin syöttöaukkoon käsin.



Laitetta ei ole tarkoitettu lasten käytettäväksi.



Syöttöaukon arkkimäärä



Älä silppua niittejä.

Merkkivalot



Jäähdytys käynnissä.

Ohjauspaneeli



Murskain käytössä



Peruustilaa

Lisävarusteet

Käytä ainoastaan Rexelin lisävarusteita:

Voiteluarkit (20) - 2101949

Voiteluarkit (12) - 2101948

Takuu

Laitteella on normaalkäytössä kahden vuoden takuu ostopäivästä lukien sen toiminnan osalta. Tämä takuuajana ACCO Brands Europe harkintansa mukaan joko korjaa tai vaihtaa viallisen laitteen veloituksetta. Takuu ei kata virheellisesti tai asiattomasta käytöstä aiheutuneita vikoja.

Ostotodistus on esitettävä. Jos laitetta korjaa tai muuttaa muu kuin ACCO Brands Europen valtuuttama henkilö, takuu raukeaa. Tavoitteemme on varmistaa, että tuotteemme toimivat ohjeissa kuvatulla tavalla. Tämä takuu ei vaikuta lakisääteisiin oikeuksiin, joita kuluttajilla on eri maissa sovellettavan kansallisen lainsäädännön nojalla ja joiden alaisuudessa tavaroiden myynti tapahtuu.

Momentum S206:n silppuamisteho

VOI silputa:



Paksua paperia tai kortteja
< 200 g/m²



Kiiltävää paperia tai
paperiarkkeja, jotka on
painettu molemmilta puolilta



Useita taitettuja arkkeja (A3-
arkkeja taitettuna puoliksi)

EI VOI silputa:



Tukevia niittejä. Varmista,
ettei niitin jalan pituus ole
yli 6 mm.



Suuria paperiliittimiä.
Varmista, ettei paperiliittimen
pituus ole yli 32 mm.



Muovikalvoja,
laminoituja asiakirjoja,
muovikansioita



Bulldog-liittimiä



Nidottuja asiakirjoja



Luottokortteja.



Tarroja



Aikakauslehtiä tai muita
asiakirjoja, jotka on nidottu
yhteen useilla niiteillä tai liittimillä



Älä käytä aerosoleja.



Älä käytä öljyä



CD- ja DVD-levyjä

Sähkö- ja elektroniikkalaiteromu

Tuote katsotaan sähkö- ja elektroniikkalaiteromuksi sen käyttöiän päätyttyä. Siksi on tärkeää muistaa seuraavat:

Sähkö- ja elektroniikkalaiteromu täytyy loppukäsittellä erillään lajittelemattomista yhdyskuntajätteistä. Sähkö- ja elektroniikkalaiteromu on kerättävä erikseen, jotta se voidaan purkaa ja sen osat ja materiaalit voidaan kierrättää, käyttää uudelleen ja hyödyntää (polttoaineena energian hyödyntämiseen sähkötuotannossa).

Kunnat ovat järjestäneet yleisiä sähkö- ja elektroniikkalaiteromun keräyspisteitä, joiden käyttö on maksutonta.

Palauta sähkö- ja elektroniikkalaiteromu kotia tai työpaikkaa lähinnä olevaan keräyspisteeseen.

Jos sinulla on vaikeuksia löytää keräyspistettä, tuotteen myyneen vähittäiskaupan on vastaanotettava sähkö- ja elektroniikkalaiteromu.

Jos et ole enää yhteydessä vähittäiskauppaan, ota yhteys ACCO-yhtiöön tässä asiassa.

Sähkö- ja elektroniikkalaiteromun kierrätyksen tarkoituksena on suojella ympäristöä ja ihmisten terveyttä, säilyttää raaka-aineita, parantaa kestävää kehitystä ja varmistaa hyödykkeiden parempi saatavuus Euroopan unionissa. Tavoitteeseen päästään noutamalla arvokkaita toisioraaka-aineita ja vähentämällä loppukäsittelyyn tulevan jätteen määrää. Voit vaikuttaa näiden tavoitteiden onnistumiseen palauttamalla sähkö- ja elektroniikkalaiteromusi keräyspisteeseen.

Tuotteessa on sähkö- ja elektroniikkalaiteromun merkitsemiseen käytetty tunnus (jätessäiliö, jonka päällä on X-merkintä). Tämä tunnus kertoo, että sähkö- ja elektroniikkalaiteromua ei saa loppukäsittellä yhdessä lajittelemattoman yhdyskuntajätteen kanssa.



Lugege siinsed tähtsad ohutusjuhtnõõrid läbi ja hoidke need alles



Kasutusjuhendi täieliku koopia, kasulikke näpunäiteid ja tõrkeotsingu juhendi leiate aadressilt www.rexeurope.com/support



Seadmel olev järgmine sümbol näitab, et võite seadme avamisel saada raskelt vigastada või surma.
MITTE AVADA.



- Kasutage seadet ainult ettenähtud otstarbel.
- Seade tuleb ühendada ainult toitepingega, mis vastab seadmel näidatud elektrilisele väärtusele.
- Seade tuleb ühendada selle lähedal asuva pistikupesaga, mis on hõlpsasti juurdepääsetav.
- Ärge ühendage seda mitmikadapteriga ega kasutage pikendusjuhtmega.
- Nende juhtnõõride järgimata jätmise võib tekitada kahju või vigastusi ja muuta garantii kehtetuks.
- Ärge üritage seadet ise hooldada ega parandada.
- Paberjäätmete ringlussevõtu korral eraldage purustatud paber ja krediitkaartide ribad.
- Ärge kasutage seadet kui kaabel või pistik on kahjustatud.
- Liigutades seadet, tuleb vältida ebatsaseid pindu või põrandal olevaid esemeid.
- Lugege kõik ohutuseeskirjad ja juhised läbi. Tootja ei vastuta materiaalse kahju ega kehavigastuste eest, mis on tingitud seadme ebaõigest käsitsemisest või ohutuseeskirjade eiramisest. Sellisel juhul muutub garantii kehtetuks.
- Seade on mõeldud kasutamiseks siseruumides. Ärge kasutage seadet kunagi välitingimustes.
- Kaitske seadet niiskuse eest.
- Ärge kaotage valvsust ja jälgige alati hoolikalt, mida te teete. Ärge kasutage elektriseadmeid, kui olete hajevil või alkoholi, narkootikumide või ravimite mõju all. Elektriseadmete kasutamisel võib ka hetkeline tähelepanematus lõppeda raskete õnnetuste ja vigastustega.
- Ärge üritage seadet avada, ümber ehitada ega parandada. Seadet tuleb kaitsa mahapillamise, mulgustumise, purunemise ja kõrge rõhu eest.
- Seadme ümberehitamine ja tehniliste muudatuste tegemine on keelatud.
- Enne kasutamist kontrollige, kas seade ja kaabel (ning vajaduse korral adapter) on terved. Kui märkate kahjustusi, tugevat lõhna või osade ülekuumenemist, tõmmake kõik pistikud viivitamata välja ja lõpetage seadme kasutamine.

Hoiatusmärgid



Ei võta vastu CD-sid



Hoidke rippuvad ehted eemal



Ei ole krediitkaarte



Hoidke lipsud ja lohvakad riided eemal



Hoidke pikad juuksed eemal



Ärge löigake surutükke



Ärge asetage kätt paberisööta



See seade ei ole mõeldud lastele kasutamiseks



Paberisööda pilu mahutavus



Ärge klammerdage klambrit

Märgutuled



Jahtub

Kontrollpaneel



Purustaja töökorras



Vastupidises režiimis

Tarvikud

Kasutage ainult Rexeli tarvikuid.

Õlilehed (20) - 2101949

Õlilehed (12) - 2101948

Garantii

Sellele seadmele kehtib tavapärase kasutuse korral tootja antav garantii kahe aasta jooksul alates ostukuupäevast. Garantiiperioodil võib ACCO Brands Europe defektse seadme omal äranägemisel tasuta ära parandada või asendada. Seadme väärkasutusest või ebasobival eesmärgil kasutusest tulenevad defektid garantii alla ei kuulu.

Nõutav on ostukuupäeva tõendamine. Ettevõtte ACCO Brands Europe volitamata isikute tehtud remont või muudatused teevad garantii kehtetuks. Meie eesmärk on tagada, et meie seadmed vastaksid märgitud spetsifikatsioonidele. Siinse garantii ei mõjuta seaduslikke õigusi, mis tarbijatel on kauba müüki reguleerivate siseriiklike kehtivate õigusaktide alusel.

Seadme Momentum S206 purustamisvõime

VÕIB purustada järgmist.



Paks paber või kaart
< 200 g/m².



Läikepaber või leht, mis
on kaetud mõlemalt poolt
trükiga.



Mitu volditud lehte
(pooleks volditud lehed A3).

El purusta järgmist.



Paksemad klambrid.
Kontrollige, et klambri jalgade
pikkus ei ületaks 6 mm.



Suured kirjaklambid. Kontrollige,
et kirjaklambri pikkus ei oleks
suurem kui 32 mm.



Kileümbrikud, lamineeritud
dokumendid, plastkaustad.



Bulldogi stiilis klambrid.



Kõidetud dokumendid.



Krediitkaart



Kleepuvad sildid.



Ajakirjad või muud dokumendid,
mis on kinnitatud mitme klambri
või kirjaklambriga.



Ärge kasutage seadme
läheduses aerosoole



Ärge kasutage
pudeli õli



CD-d ja DVD-d.

Elektri- ja elektroonikaseadmete jäätmed (WEEE)

Seadme tööea lõpuks peetakse teie seadet elektri- ja elektroonikaseadmete jäätmeks. Seetõttu on oluline märkida, et elektri- ja elektroonikaseadmete jäätmeid ei käidelda sortimata olmejäätmete hulka. Neid tuleb koguda eraldi nii, et neid saaks lahti võtta, nende komponente ja materjale taaskäidelda, taaskasutada ning taastuvenergiaks töödelda (kütusena elektri tootmiseks).

Omavalitsused on teie jaoks loonud tasuta elektri- ja elektroonikaseadmete jäätmete avalikke kogumispunkte.

Tagastage elektri- ja elektroonikaseadmete jäätmed oma kodu või kontori lähimasse kogumispunkti.

Kui teil on raskusi kogumispunkti leidmisega, peaks teile seadme müünud jaemüüja teie elektri- ja elektroonikaseadmete jäätmed vastu võtma.

Kui teil ei ole enam võimalik jaemüüjaga ühendust saada, võtke selles küsimuses abi saamiseks ühendust ACCO-ga.

Elektri- ja elektroonikaseadmete jäätme ringlussevõtt aitab kaasa keskkonna ja inimeste tervise kaitsmisele, toorainete säilitamisele, säästva arengu parandamisele ning Euroopa Liidus kaupadega varustamise tagamisele. See saavutatakse väärtuslike teistest toorainete hankimise ja jäätmete kõrvaldamise vähendamisega. Saate panustada nende eesmärkide edukusse, tagastades oma elektri- ja elektroonikaseadmete jäätmed kogumispunkti.

Teie seade on märgistatud WEEE-sümboliga (ratastega prügikonteiner, millele on peale tõmmatud X). See sümbol teavitab, et elektri- ja elektroonikaseadmete jäätmeid ei tohi visata sortimata olmejäätmete hulka.



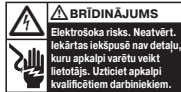
Lūdzu, izlasiet un saglabāiet šos svarīgos drošības norādījumus



Pilno lietošanas instrukciju, noderīgus padomus un problēmu novēršanas ceļvedi skatiet tīmekļa vietnē www.rexeleurope.com/support



Tālāk norādītais simbols, kas atrodams uz produkta, brīdina, ka, atverot iekārtu, iespējama smagas traumas vai nāves iestāšanās. **NEATVĒRT.**



- Izmantojiet iekārtu tikai paredzētajiem mērķiem.
- Iekārtu drīkst pievienot tikai barošanas spriegumam, kas atbilst uz iekārtas norādītajiem elektrības parametriem.
- Iekārta ir jāpievieno pie viegli pieejamas kontaktligzdas aprikojuma tuvumā.
- Nepievienojiet pie adaptera ar vairākām kontaktligzdām un neizmantojiet pagarinātāju.
- Neievērojot šos norādījumus, iespējami bojājumi/traumas, un jūsu garantija vairs nebūs derīga.
- Nemēģiniet pats apkalpot ierīci vai veikt tās remontu.
- Ja veicat pārstrādi, atdaliet sasmalcināto papīru un bankas karšu gabaliņus.
- Neizmantojiet šo ierīci, ja kabelis vai spraudnis ir bojāts.
- Pārvietojot aprikojumu, jāievēro piesardzība, lai izvairītos no neļaidzenām virsmām vai uz grīdas esošiem priekšmetiem.
- Lūdzu izlasiet visu drošības informāciju un norādījumus. Ražotājs nav atbildīgs par materiālu bojājumiem vai personu savainojumiem, kas radušies nepareizas izmantošanas vai drošības norādījumu neievērošanas rezultātā. Tādos gadījumos garantija nedarbosies.
- Ierīce ir paredzēta lietošanai iekšējā telpā. Nelietojiet ierīci ārā.
- Neļaujiet ierīcei nonākt mitrumā.
- Nekad nezaudējiet uzmanību un vienmēr rīkojieties rūpīgi. Neizmantojiet elektrisko aprikojumu, ja jums ir grūtības saglabāt koncentrēšanos vai modrību, kā arī narkotiku, alkohola vai zāļu ietekmē. Izmantojot elektrisko aprikojumu, arī šīs neuzmanības mirklis var izraisīt nopietnus negadījumus un traumas.
- Nemēģiniet atvērt, mainīt vai labot ierīci. Nemetiet to, neduriet, nelauziet un nepakļaujiet augstam spiedienam.
- Ierīces pārveidošana un tehniskas izmaiņas nav atļautas.
- Pirms lietošanas pārbaudiet ierīci un kabeli (attiecīgā gadījumā arī adapteri), lai pārliecinātos, ka tie nav bojāti. Ja ir redzami jebkādi bojājumi, jūtams spēcīgs aromāts vai elementu pārmērīga pārkaršana, nekavējoties atvienojiet visus vadus no rozetes un pārtrauciet ierīces lietošanu.

Brīdinājuma simboli



Nedrīkst smalcināt CD



Turiet vaļīgas rotaslietas prom no padeves atveres



Nav kredītkartes



Turiet kaklasaites un brīvu apģērbu prom no padeves atveres



Turiet garus matus prom no padeves atveres



Nekrāsojiet papīra saspraudes



Nelieciet rokas padeves atverē



Šo aprikojumu nav paredzēts izmantot bērniem



Padeves atveres lokšņu ietilpība



Neskrūvējiet skavas

Indikatori



Notiek atdzišana

Vadības panelis



Smalcinātājs darbojas



Reversā režīmā

Piederumi

Izmantojiet tikai Rexel piederumus.

Eļļas loksnes (20) - 2101949

Eļļas loksnes (12) - 2101948

Garantija

Normālos lietošanas apstākļos šis iekārtas darbība ir garantēta divus gadus no iegādes datuma. Garantijas periodā „ACCO Brands Europe” pēc saviem ieskatiem bez maksas veiks bojātās iekārtas remontu vai nomainī. Garantijā nav ietverti defekti, kas radušies neatbilstošas lietošanas vai lietošanas neparedzētiem mērķiem dēļ.

Jums būs jāuzrāda pirkuma apliecinājums, kurā norādīts iegādes datums. Ja remontdarbus vai pārveidojumus veiks „ACCO Brands Europe” nepilnvarotas personas, garantija vairs nebūs derīga. Mūsu mērķis ir nodrošināt, lai mūsu produkti darbotos saskaņā ar norādītajām specifikācijām. Šī garantija neietekmē juridiskās tiesības, kuras patērētājiem ir saskaņā ar piemērojamiem preču pārdošanu reglamentējošiem valsts tiesību aktiem.

Momentum S206 smalcināšanas spēja

VAR smalcināt



Biezs papīrs vai kartīte
< 200 gsm.



Glancēts papīrs vai no abām
pusēm apdrukāta loksne.



Vairākas salocītas loksnes
(uz pusēm pārlocītas A3
loksnes).

NEVAR smalcināt



Lielas skavas. Pārbaudiet,
vai skavu garums
nepārsniedz 6 mm.



Lielas papīra saspraudes.
Pārbaudiet, vai papīra
saspraude nav garāka
par 32 mm.



Plastmasas loksnes,
laminēti dokumenti,
plastmasas kabatiņas.



Papīra klipši.



Sastiprināti dokumenti.



Kreditkarte



Limējamas etiķetes.



Žurnāli vai citi dokumenti,
kas sastiprināti ar vairākām
skavām vai saspraudēm.



Neizmantojiet aerosolus
iekārtas tuvumā



Nedrīkst izmantot eļļu



CD un DVD.

Elektrisko un elektronisko iekārtu atkritumi (EEIA)

Šis produkts tā darbību beigās ir uzskatāms par EEIA. Ir svarīgi ievērot, ka EEIA nedrīkst apglabāt kā nešķīrotus sadzīves atkritumus. Tie ir jāsavāc atsevišķi, lai tos varētu izjaukt un komponentus un materiālus varētu pārstrādāt, atkārtoti izmantot un reģenerēt (kā degvielu enerģijas reģenerācijai, ražojot elektrību).

EEIA savākšanai pašvaldības ir izveidojušas publiskus savākšanas punktus, kas jums ir pieejami bez maksas.

Lūdzu, nogādājiet savus EEIA savākšanas punktā jūsu mājas vai biroja tuvumā.

Ja jums neizdodas atrast savākšanas punktu, jūsu EEIA pieņems mazumtirgotājs, kas jums pārdeva produktu.

Ja jūs vairs nesazināties ar mazumtirgotāju, lūdzu, sazinieties ar „ACCO”, lai iegūtu palīdzību šajā jautājumā.

EEIA pārstrādes mērķis ir aizsargāt vidi, aizsargāt cilvēku veselību, saglabāt izejmateriālus, uzlabot ilgtspējīgu attīstību un nodrošināt labāku preču piegādi Eiropas Savienībā. Tas tiks panākts, iegūstot vērtīgus sekundāros izejmateriālus un samazinot atkritumu apglabāšanu. Jūs varat palīdzēt sasniegt šos mērķus, nododot savus EEIA savākšanas punktā.

Jūsu produkts ir marķēts ar EEIA simbolu (pārsvītrotu atkritumu tvertni). Šis simbols jūs informē, ka EEIA nedrīkst apglabāt kā nešķīrotus sadzīves atkritumus.



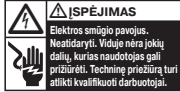
Perskaitykite ir laikykitės šių svarbių saugos instrukcijų



Visą naudojimo instrukcijos kopiją, naudingų patarimų ir trikčių šalinimo vadovą rasite apsilankę svetainėje www.rexeleurope.com/support



Toliau pateiktas simbolis, esantis ant produkto, nurodo, kad jei atidarysite mašiną, galite rimtai susižeisti ar žūti.
NEATIDARYTI.



- Naudokite įrenginį tik pagal paskirtį.
- Įrenginys turi būti prijungtas tik prie tokios maitinimo įtampos, kuri atitinka ant įtaiso nurodytus elektros vardinis duomenis.
- Įtaisas turi būti įjungtas į lizdą, esantį šalia įrangos, kuris yra lengvai pasiekiamas.
- Neįjunkite naudodami lizdo šakotuvą arba ilginamąjį kabelį.
- Jei nesilaikysite šių nurodymų, galite sugadinti prietaisą ar susižeisti, o garantija bus panaikinta.
- Nebandykite patys prižiūrėti ar taisyti įrenginio.
- Jei rūšiuojate atliekas, atskirkite susmulkinto popieriaus ir kredito kortelių skiauteles.
- Nenaudokite šio įrenginio, jei kabelis arba kištukas pažeisti.
- Perkeldami įrangą, venkite bet kokių nelygių paviršių ar daiktų ant grindų.
- Perskaitykite visą saugumo informaciją ir instrukcijas. Gamintojas neatsako už žalą turtui ar asmens sužeidimus, sukeltus netinkamo prietaiso naudojimo ar saugumo instrukcijų nesilaikymo. Tokiais atvejais garantija negalioja.
- Šis prietaisas skirtas naudoti viduje. Niekada nenaudokite jo lauke.
- Saugokite prietaisą nuo drėgmės.
- Visada būkite budrus ir elkitės atsargiai. Nenaudokite elektros prietaisų, jei negalite susikonzcentruoti arba aiškiai suvokti situacijos ar esate veikiami (-as) narkotikų, alkoholio ar vaistų. Net akimirka nedėmesingumo naudojant elektros prietaisus gali baigtis rimtu nelaimingu atsitikimu ar sužalojimu.
- Nebandykite atidaryti, pakeisti ar taisyti prietaiso. Nemėtykite, nepradurkite, nelaužykite, neslėkite dideliu slėgiu.
- Draudžiama keisti prietaiso konstrukciją ar daryti techninius pakeitimus.
- Prieš naudodami patikrinkite, ar prietaisas ir laidas (ir, jei taikomas, adapteris) nėra pažeisti. Jei matomi pažeidimai, jaučiamas stiprus kvapas, prietaiso dalys perkaista, nedelsdami išjunkite visas jungtis iš elektros šaltinio ir nebenaudokite įrenginio.

Įspėjamieji simboliai



Nenaudoti CD



Laikykitė papuošalus atokiau



Nr kredito kortelės



Laikykitė kaklaraiščius ir laisvus drabužius atokiau



Laikykitė ilgus plaukus atokiau



Neskaldykite kopijų



Nekiškite rankos į paėmimo angą



Ši įranga nėra skirta vaikams



Paėmimo angos lapų kiekio talpa



Neskaldykite kablų

Indikatoriai



Atvėsta

Valdymo skydelis



Smulkintuvus veikia



Atvirkštiniu režimu

Priedai

Naudokite tik „Rexel“ priedus.

Alyvos lapai (20) - 2101949

Alyvos lapai (12) - 2101948

Garantija

Šios mašinos veikimas yra garantuojamas dvejus metus nuo įsigijimo datos, esant normaliam naudojimui. Garantijos laikotarpiu „ACCO Brands Europe“ savo nuožiūra nemokamai pataisyti arba pakeisti sugadintą mašiną. Pažeidimai, atsiradę dėl piktnaudžiavimo ar naudojimo netinkamais tikslais, nepatenka į garantijos aprėptį.

Bus reikalaujama nurodyti įsigijimo datą. Jei asmenys, neturintys „ACCO Brands Europe“ leidimo, atlikti remontą ar keitimus, garantija bus panaikinta. Mūsų tikslas yra užtikrinti, kad mūsų gaminiai atitiktų nurodytas specifikacijas. Ši garantija neturi įtakos juridinėms teisėms, kurias vartotojai turi pagal nacionalinius teisės aktus, reglamentuojančius prekių pardavimą.

Momentum S206 smulkinimo galimybės

GALIMA smulkinti šiuos dalykus:



Storą popierių arba korteles <math>< 200 \text{ g/m}^2</math>.



Blizgų popierių arba lapus, padengtus spaudmenimis abiejose pusėse.



Kelis sulankstytus lapus (A3 lapus, sulankstytus per pusę).

NEGALIMA smulkinti šių dalykų:



Kietų sąsagėlių. Patikrinkite, ar sąsagėlės kojėlė ne ilgesnė nei 6 mm.



Didelių sąvaržėlių. Patikrinkite, ar sąvaržėlė ne ilgesnė nei 32 mm.



Plastikinių lakštų, laminuotų dokumentų, plastikinių aplankų.



Spyruoklinių sąvaržėlių.



Susegtų dokumentų.



Kredito kortelė



Klijuojamų etikečių.



Žurnalų ar kitų dokumentų, susegtų keliomis sąsagėlėmis ar sąvaržėlėmis.



Nenaudokite aerozolių



Nenaudoti alyvos



CD ir DVD.

Elektros ir elektroninės įrangos (EE) atliekos

Pasibaigus produkto naudingo eksploatacijos laikui, jis laikomas EE atliekomis. Todėl svarbu pažymėti, kad EE atliekos negali būti šalinamos kaip nerūšiuotos komunalinės atliekos. Jos turi būti renkamos atskirai taip, kad jas būtų galima išardyti, kad jų sudedamosios dalys ir medžiagos galėtų būti perdirbamos ir pakartotinai panaudotos (kaip kuras, skirtas energijai išgauti, gaminant elektros energiją).

Savivaldybės įsteigė viešuosius surinkimo punktus, skirtus nemokamai EE atliekoms pristatyti.

Atiduokite EE atliekas į surinkimo punktą, esantį arčiausiai savo namų ar biuro.

Jei nerandate surinkimo punkto, parduotuvės, kuris jums pardavė gaminį, turėtų priimti jūsų EE atliekas.

Jei nebepalaikote ryšio su pardavėju, susisiekiate su ACCO dėl pagalbos šiuo klausimu.

Perdirbant EE atliekas siekiama apsaugoti aplinką, žmonių sveikatą, išsaugoti žaliavas, gerinti tvarią plėtrą ir užtikrinti geresnį prekių tiekimą Europos Sąjungoje. Tai bus pasiekta išgaunant vertingas antrines žaliavas ir mažinant atliekų kiekius. Galite prisidėti prie šių tikslų pristatydami savo EE atliekas į surinkimo centrą.

Jūsų produktas yra paženklintas EE atliekų simboliu (perbraukta ratukinė šiukšliadėžė). Šis simbolis skirtas informuoti jus, kad EE atliekos negali būti šalinamos kaip nerūšiuotos komunalinės atliekos.



Ważne wskazówki dotyczące bezpieczeństwa – prosimy o ich przeczytanie i zachowanie



Pełna instrukcja obsługi, porady i wskazówki oraz sposoby usuwania problemów są dostępne na stronie internetowej www.rexeleurope.com/support



Na produkcie znajduje się następujący symbol, który oznacza, że w przypadku otwarcia urządzenia istnieje ryzyko poważnych obrażeń ciała lub śmierci. **NIE OTWIERAĆ.**



- Urządzenia należy używać wyłącznie zgodnie z przeznaczeniem.
- Urządzenie należy podłączyć do źródła zasilania o napięciu zgodnym z napięciem podanym na tabliczce znamionowej urządzenia.
- Urządzenie należy podłączyć do gniazdka elektrycznego, które jest łatwo dostępne i znajduje się blisko urządzenia.
- Nie podłączać do rozgałęziaczy i nie stosować przedłużaczy.
- Niestosowanie się do niniejszych instrukcji grozi uszkodzeniem/zranieniem i powoduje unieważnienie gwarancji.
- Nie należy podejmować prób przeglądu technicznego ani napraw urządzenia we własnym zakresie.
- W przypadku oddawania odpadów do recyklingu, należy rozdzielać pocięty papier i odpadki kart kredytowych.
- Nie używać urządzenia, jeśli uszkodzony jest przewód zasilający lub wtyczka.
- Podczas przemieszczania sprzętu należy uważać, aby unikać nierównych powierzchni oraz przedmiotów znajdujących się na podłodze.
- Przeczytaj wszystkie informacje dotyczące bezpieczeństwa oraz instrukcje. Producent nie ponosi odpowiedzialności za szkody materialne lub uszkodzenie ciała spowodowane przez nieprawidłowe obchodzenie się z urządzeniem lub nieprzestrzeganie instrukcji bezpieczeństwa. W takich przypadkach gwarancja zostanie unieważniona.
- Urządzenie jest przeznaczone do użytku w pomieszczeniach zamkniętych. Nigdy nie używaj urządzenia na zewnątrz.
- Trzymaj urządzenie z dala od wilgoci.
- Bądź czujny przez cały czas i zawsze uważaj, co robisz. Nie używaj urządzenia elektrycznego, jeśli brak Ci koncentracji lub czujności lub znajdujesz się pod wpływem środków odurzających, alkoholu lub leków. Nawet chwila dekoncentracji może doprowadzić do poważnych wypadków i urazów podczas korzystania z urządzeń elektrycznych.
- Nie próbuj otwierać, modyfikować ani naprawiać urządzenia samodzielnie. Uważaj aby nie upuścić, nie przebić, nie złamać ani nie narazić urządzenia na wysokie ciśnienie.
- Zmiany i modyfikacje techniczne urządzenia są niedozwolone.
- Przed użyciem sprawdź urządzenie i kabel (oraz zasilacz) pod kątem występowania uszkodzeń. Jeśli występuje jakiegokolwiek widoczne uszkodzenie, silny zapach lub nadmierne przegrzanie podzespołów, odłącz urządzenie od wszystkich przyłączy i przerwij korzystanie z urządzenia.

Znaki ostrzegawcze



Nie podawać płyt CD



Nie zbliżać luźno wiszących elementów biżuterii.



Nie podawać do zniszczenia kart kredytowych.



Nie zbliżać krawatów i luźnych części odzieży.



Nie zbliżać długich włosów.



Nie podawać do zniszczenia spinaczy.



Nie wkładać rąk do otworu wejścia.



Urządzenie nie jest przeznaczone do obsługi przez dzieci.



Pojemność otworu wejścia: liczba arkuszy



Nie podawać do zniszczenia zszywek.

Wskaźniki



Chłodzenie

Kontrolki



Niszczarka w działaniu



Funkcja cofania

Akcesoria

Należy używać wyłącznie akcesoriów marki Rexel:

Arkusze smarujące (20) - 2101949

Arkusze smarujące (12) - 2101948

Gwarancja

Urządzenie jest objęte gwarancją eksploatacyjną ważną przez okres 2 lat od daty zakupu, przy założeniu normalnego użytkowania. W okresie gwarancyjnym firma ACCO Brands Europe zobowiązuje się, według swojego uznania, bezpłatnie naprawić lub wymienić wadliwe urządzenie. Gwarancja nie obejmuje uszkodzeń spowodowanych nieprawidłowym użytkowaniem lub wykorzystywaniem urządzenia do celów, do których nie jest przeznaczone.

Aby skorzystać z gwarancji, należy przedstawić dowód zakupu. Dokonanie napraw lub modyfikacji urządzenia przez osoby nieupoważnione do tego przez firmę ACCO Brands Europe spowoduje unieważnienie gwarancji. Dążymy do tego, aby nasze produkty działały zgodnie ze specyfikacją. Niniejsza gwarancja nie ogranicza przysługujących konsumentom praw wynikających z przepisów obowiązujących w danym kraju i dotyczących warunków sprzedaży towarów.

Możliwości niszczarki Momentum S206

NISZCZY następujące materiały:



Gruby papier i tektura
< 200 g/m²



Papier błyszczący lub
arkusz pokryty drukiem po
obu stronach.



Plik złożonych arkuszy
(złożone na pół arkusze A3).

NIE NISZCZY następujących materiałów:



Duże zszywki.
Boki zszywki nie mogą
być dłuższe niż 6 mm.



Duże spinacze. Długość
spinacza nie może
przekraczać 32 mm.



Arkusze plastikowe,
dokumenty laminowane,
plastikowe teczki/koszulki.



Klipy biurowe



Dokumenty w oprawie



Kart kredytowych



Etykiety samoprzylepne



Czasopisma lub inne
dokumenty spięte więcej niż
jedną zszywką lub spinaczem.



Nie używać aerozoli



Nie stosować oleju



Płyty CD i DVD

Zużyty sprzęt elektryczny i elektroniczny (WEEE)

Po utracie przydatności użytkowej produkt ten będzie klasyfikowany jako zużyty sprzęt elektryczny i elektroniczny (WEEE). W związku z tym należy mieć na uwadze, co następuje:

Zużytych urządzeń elektrycznych i elektronicznych nie należy wyrzucać jako nieposortowanych odpadów komunalnych. Podlegają one selektywnej zbiórce w celu przekazania do demontażu, co umożliwi recykling, ponowne użycie oraz odzysk (jako paliwo do odzyskiwania energii w procesie wytwarzania elektryczności) ich części składowych i materiałów.

Samorządy lokalne ustanowiły publiczne punkty zbiórki zużytego sprzętu elektrycznego i elektronicznego, dostępne nieodpłatnie dla konsumentów.

Prosimy o zwrócenie sprzętu WEEE do punktu zbiórki położonego najbliżej domu lub biura.

W przypadku trudności ze znalezieniem punktu zbiórki sprzęt WEEE powinien przyjąć punkt sprzedaży detalicznej, który sprzedał dany produkt.

W przypadku braku kontaktu z punktem sprzedaży detalicznej prosimy o skontaktowanie się z firmą ACCO w celu uzyskania pomocy w tej sprawie.

Recykling WEEE jest ukierunkowany na ochronę środowiska naturalnego, ochronę zdrowia ludzkiego, zachowanie surowców, promowanie zrównoważonego rozwoju oraz zapewnianie lepszych dostaw towarów w Unii Europejskiej. Cele te będą osiągnięte poprzez odzyskiwanie cennych surowców wtórnych oraz ograniczanie ilości odpadów. Zwracając zużyty sprzęt elektryczny i elektroniczny do punktu zbiórki, użytkownicy przyczyniają się do realizacji tych celów.

Produkt jest oznaczony symbolem WEEE (kubek na śmieci przekreślony znakiem X). Symbol ten informuje, że zużytego sprzętu elektrycznego i elektronicznego nie należy usuwać jako nieposortowanych odpadów komunalnych.



Уважно прочитайте й збережіть ці важливі інструкції з безпеки



Щоб ознайомитися з повною версією інструкцій з експлуатації, корисними порадами та посібником із пошуку й усунення несправностей, відвідайте веб-сайт www.rexeurope.com/support



Наведений далі символ, який нанесено на виріб, означає, що відкриття апарата може призвести до тяжкої травми або летального випадку.
НЕ ВІДКРИВАТИ!



- Використовуйте пристрій виключно за призначенням.
- Під'єднайте цей пристрій виключно до такого джерела електричного струму, напруга якого відповідає електричним параметрам, нанесеним на пристрій.
- Під'єднайте цей пристрій до електричної розетки, що розташовується поряд і до якої легко дістати.
- Не під'єднайте це обладнання до розгалужувача або ж до шнура-подовжувача.
- Недотримання цих інструкцій може призвести до пошкодження майна та (або) травмування людей, а також до припинення дії гарантії.
- Не намагайтеся обслуговувати чи ремонтувати цей пристрій самостійно.
- Для вторинної переробки відділіть обрізки паперу від обрізків кредитних карт.
- Забороняється користуватися пристроєм, якщо його шнур або вилку пошкоджено.
- Будьте обережними під час переміщення цього обладнання, щоб не натратити на нерівні поверхні чи сторонні предмети на підлозі.
- Прочитайте всю інформацію про безпеку та вивчіть всі інструкції. Виробник не несе відповідальності за випадки матеріальної шкоди або травм, викликаних неправильним поводженням з пристроєм чи недотримання техніки безпеки. У таких випадках гарантія буде анульована.
- Пристрій призначений для використання в приміщенні. Не використовуйте зовні приміщення.
- Тримайте пристрій подалі від вологи.
- Будьте пильні весь час і завжди будьте обережні, що ви робите. Не використовуйте електрообладнання, якщо вам бракує концентрації або свідомості, або якщо ви знаходитесь під впливом наркотиків, алкоголю чи ліків. Навіть момент неухважності може призвести до серйозних нещасних випадків і травм при використанні електроприладів.
- Неприпустимими відкривати, модифікувати чи ремонтувати пристрій. Не кидайте, не пробивайте, не ламайте пристрій і не піддавайте його впливу високого тиску.
- Не припустимими є внесення змін та технічні модифікації пристрою.
- Перед використанням пристрою перевірте пристрій та кабель (у разі необхідності адаптер) на наявність пошкоджень. Якщо є якісь видимі пошкодження, сильний запах, або перегрів компонентів, відразу від'єднайте всі з'єднання і припиніть використання пристрою.

Попереджувальні символи



Заборонено утилізувати CD-диски!



Уникайте потрапляння ювелірних виробів до пристрою!



Немає кредитних карток



Уникайте потрапляння краватки та одягу до пристрою!



Уникайте потрапляння довгого волосся до пристрою!



Не кладіть сережки



Не засовуйте руки до приймального отвору!



Це обладнання не призначено для використання дітьми



Кількість аркушів, що можна вставляти до отвору



Не кладіть скоби

Індикатори



Охолодження

Панель управління



Подрібноувач в експлуатації



В зворотному режимі

Допоміжне обладнання

Використовуйте виключно допоміжне обладнання Rexel.

Аркуші для змашування (20) - 2101949

Аркуші для змашування (12) - 2101948

Гарантія

Виробник гарантує нормальну роботу цього апарата впродовж двох років від дати покупки (за умови нормальної експлуатації). Упродовж гарантійного періоду компанія ACCO Brands Europe на власний розсуд безкоштовно забере апарат, що має дефекти, на ремонт або ж замінить його на новий. Чинна гарантія не поширюється на дефекти, зумовлені неправильним використанням цього пристрою або ж його використанням не за призначенням.

Для гарантійного обслуговування цього пристрою необхідне підтвердження дати його купівлі. Ремонт або зміна конструкції пристрою з боку осіб, яким компанія ACCO Brands Europe не надала такі повноваження, призведе до припинення дії гарантії. Ми завжди робимо все можливе, щоб реальна робота нашої продукції відповідала заявленим характеристикам. Ця гарантія не впливає на законні права споживачів, визначені чинним державним законодавством, що регулює продаж товарів.

Продуктивність подрібнення Momentum S206

Пристрій МОЖЕ подрібнювати наступне:



Цупкий папір або картки зі щільністю до 200 г/кв. м.



Глянцевий папір або аркуші з друкованим покриттям з обох боків.



Кілька зігнутих аркушів паперу (папір формату А3, складений навпіл).

Пристрій НЕ МОЖЕ подрібнювати наступне:



Масивні скоби. Переконайтеся, що довжина ніжки скоби не перевищує 6 мм.



Великі скріпки для паперу. Переконайтеся, що довжина скріпки для паперу не перевищує 32 мм



Пластикові листи, ламіновані документи, пластикові теки.



Затискачі для паперу.



Зшиті документи.



Кредитна карта



Наклейки.



Журнали та інші документи, які зшивалися з використанням багатьох скоб або скріпок.



Не розпилюйте аерозоли поблизу цього пристрою!



Заборонено використовувати мастило з пляшок



Диски CD та DVD.

Утилізація відходів електричного й електронного обладнання (WEEE)

По завершенні терміну експлуатації виріб являє собою відходи електричного й електронного обладнання (WEEE). Зверніть увагу, що відходи електричного й електронного обладнання (WEEE) заборонено утилізувати разом із несорттованим побутовим сміттям. Такі відходи мають збиратися окремо, щоб їх можна було розібрати та повторно переробити, повторно використати чи рекуперувати їхні компоненти та матеріали (як паливо для виробництва електроенергії).

Місцеві органи влади створили громадські пункти прийому вторинної сировини для збирання відходів електричного та електронного обладнання (WEEE). Для тих, хто здає відходи, послуги таких пунктів безкоштовні.

Будь ласка, доставте відходи електричного та електронного обладнання (WEEE) до пункту прийому вторинної сировини, що розташовується поблизу вашого будинку чи офісу.

Якщо вам складно з'ясувати розташування пункту прийому вторинної сировини, роздрібний продавець, у якого ви купили цей пристрій, має прийняти відходи електричного та електронного обладнання (WEEE).

За відсутності зв'язку з роздрібним продавцем просимо вас зв'язатися з ACCO для отримання допомоги в розв'язанні цієї проблеми.

Вторинна переробка відходів електричного та електронного обладнання (WEEE) має на меті захист навколишнього середовища, збереження здоров'я людей, ошадливе ставлення до запасів сировини та матеріалів, удосконалення сталого розвитку та покращення постачання споживчих товарів до країн Європейського союзу. Це досягається завдяки відновленню цінної вторинної сировини й скороченню утилізації відходів. Ви можете зробити свій внесок у досягнення описаних цілей, здаючи відходи електричного та електронного обладнання (WEEE) до пункту прийому вторинної сировини.

Ваш виріб містить символ «Відходи електричного та електронного обладнання» (WEEE) (пересувний контейнер для сміття, який перекреслено). Цей символ означає, що відходи електричного та електронного обладнання (WEEE) не мають утилізуватися разом із несорттованим побутовим сміттям.



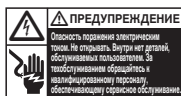
Просим прочитать и сохранить документ с этими важными инструкциями по технике безопасности



Для получения полной версии инструкций по эксплуатации, советов по использованию устройства, поиска и устранения неисправностей посетите веб-сайт www.rexeurope.com/support



Данный знак, находящийся на изделии, означает, что вы можете получить серьезную травму или погнубнуть, если откроете устройство.
НЕ ОТКРЫВАТЬ.



- Используйте устройство только по прямому назначению.
- Данное устройство должно подключаться только к источнику питания с напряжением, соответствующим величинам, указанным на устройстве.
- Устройство должно находиться вблизи от сетевой розетки с удобным доступом.
- Не подключайте через тройник или удлинитель.
- Невыполнение этих инструкций может привести к повреждению устройства, получению травмы и аннулированию гарантии.
- Не предпринимайте попыток обслуживать или ремонтировать устройство самостоятельно.
- В случае передачи на вторичную переработку следует отделять обрезки бумаги от остатков кредитных карт.
- Не используйте устройство, если поврежден его сетевой шнур или вилка.
- При перемещении устройства соблюдайте осторожность и избегайте неровных поверхностей или препятствий.
- Ознакомьтесь со всеми правилами техники безопасности и указаниями. Изготовитель не несет ответственности за случаи материального ущерба или травмирования, вызванные нарушением правил обращения или несоблюдением правил техники безопасности. В таких случаях гарантия аннулируется.
- Ознакомьтесь со всеми правилами техники безопасности и указаниями. Изготовитель не несет ответственности за случаи материального ущерба или травмирования, вызванные нарушением правил обращения или несоблюдением правил техники безопасности.
- Не допускайте воздействия влаги на устройство.
- Всегда проявляйте бдительность и осторожность при работе. Запрещается эксплуатировать электрооборудование, если вы не проявляете достаточную концентрацию внимания или бдительность или находитесь под влиянием наркотических средств, алкоголя или лекарственных препаратов. Даже секунда невнимательности может привести к несчастным случаям и серьезным травмам в процессе эксплуатации электрооборудования.
- Запрещается предпринимать попытки открыть, изменить или отремонтировать устройство. Запрещается ронять, прокалывать, ломать или подвергать воздействию высокого давления.
- Изменения устройства и технические модификации не разрешаются.
- Перед использованием проверьте устройство и кабель (и, если применимо, адаптер) на предмет повреждения. В случае наличия какого-либо видимого повреждения, сильного запаха или чрезмерного перегрева компонентов немедленно отключите все разъемы от сети электропитания и прекратите использование устройства.

Предупреждающие символы



Не уничтожать компакт-диски



Не допускайте попадания украшений в устройство



Не измельчайте кредитные карты



Не допускайте попадания галстук и свободных предметов одежды в устройство



Не допускайте попадания длинных волос в устройство



Не измельчайте скрепки



Не засовывайте руки в приемное отверстие



Это устройство не предназначено для использования детьми



Вместимость приемного отверстия (листов)



Не измельчайте скобы

Индикаторы



Охлаждение

Панель управления



Шредер в эксплуатации



Режим обратного хода

Дополнительные принадлежности

Используйте дополнительные принадлежности только компании Rexel:

Листы для смазки (20) - 2101949

Листы для смазки (12) - 2101948

Гарантия

Работа данного устройства обеспечивается двухлетней гарантией от даты приобретения при условии нормальной эксплуатации. В рамках гарантийного периода компания ACCO Brands Europe на свое усмотрение произведет либо ремонт, либо замену неисправного устройства бесплатно. Данная гарантия не распространяется на неисправности, вызванные несоблюдением правил эксплуатации или использованием изделия в непредусмотренных целях.

Необходимо подтверждение даты приобретения. Работы по ремонту и модификации, проведенные лицами, не уполномоченными компанией ACCO Brands Europe, прекращают действие гарантии. Мы стремимся обеспечить высокие эксплуатационные свойства наших изделий согласно предоставленной спецификации. Данная гарантия не затрагивает юридические права потребителей в рамках соответствующего национального законодательства, регулирующего продажу товаров.

Материалы, уничтожаемые с помощью Momentum S206

ДОПУСКАЕТСЯ уничтожение следующих материалов:



Плотная бумага или карточки
плотностью < 200 г/кв.м.



Глянцевая бумага или
листы с двусторонней
печатью.



Несколько сложенных
листов бумаги (например,
листы формата А3,
сложенные пополам).

НЕ ДОПУСКАЕТСЯ уничтожение следующих материалов:



Очень прочные скобы.
Убедитесь, что длина ножки
скобы не превышает 6 мм.



Большая скрепка. Убедитесь,
что длина скрепки для бумаги
не превышает 32 мм.



Листы из пластика,
ламинированные
документы,
полиэтиленовые папки.



Скрепки типа Bulldog



Документы в переплете



Кредитные карты



Наклейки



Журналы и другие документы,
скрепленные несколькими
скобами или скрепками



Запрещается
использовать
аэрозоли



Запрещается
использование
масла для смазки



Компакт-диски и
DVD-диски

Утилизация отходов электрического и электронного оборудования (WEEE)

После завершения срока эксплуатации ваш продукт принадлежит к отходам электрического и электронного оборудования (WEEE). Соответственно, необходимо принять во внимание следующее.

Отходы электрического и электронного оборудования (WEEE) не должны утилизироваться как несортированные бытовые отходы. Они должны собираться отдельно, чтобы их можно было разобрать и повторно переработать, повторно использовать или рекуперировать их компоненты и материалы (в качестве топлива для регенерации энергии при производстве электричества).

Местные органы власти создали общественные пункты приема утильсырья для сбора отходов электрического и электронного оборудования WEEE. Услуги таких пунктов бесплатны для сдающих.

Пожалуйста, доставьте отходы электрического и электронного оборудования (WEEE) в ближайший к вашему дому или офису пункт приема утильсырья.

При возникновении трудностей с выяснением местонахождения пункта приема утильсырья, продавец, продавший вам устройство, должен принять отходы электрического и электронного оборудования (WEEE).

При отсутствии связи с розничным продавцом просим вас связаться с ACCO для получения помощи в решении этого вопроса.

Повторная переработка отходов электрического и электронного оборудования (WEEE) направлена на защиту окружающей среды, сохранение здоровья людей, сохранение запасов сырья и материалов, совершенствование устойчивого развития и обеспечение лучшей поставки в Европейский Союз товаров народного потребления. Это достигается путем восстановления ценного вторичного сырья и сокращения утилизации отходов. Вы можете внести свой вклад в достижение этих целей, сдавая отходы электрического и электронного оборудования (WEEE) в пункт приема утильсырья.

Ваш продукт имеет символ «Отходы электрического и электронного оборудования» (WEEE) (перечеркнутый передвижной мусорный контейнер). Этот символ означает, что отходы электрического и электронного оборудования (WEEE) не должны утилизироваться как несортированные бытовые отходы.



Осы маңызды қауіпсіздік нұсқауларын оқыңыз және сақтап қойыңыз

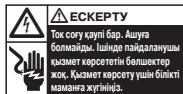


Пайдалану нұсқауларының толық көшірмесін, пайдалы кеңестерді және ақаулықтарды жою нұсқаулығын алу үшін www.rexeleurope.com/support сайтына кіріңіз.



Өнімде табылатын келесі таңба құрылғыны ашқан жағдайда сіздің қатты жарақаттануыңыз немесе өлуіңіз мүмкін екенін білдіреді.

АШУҒА БОЛМАЙДЫ.



- Құрылғыны тек оның арналған мақсаттары үшін пайдаланыңыз.
- Құрылғы тек құрылғыда көрсетілген электрлік рейтингке сәйкес келетін қуат кернеуіне қосылуы керек.
- Құрылғы оңай қол жеткізуге болатын құралға жақын жердегі розеткаға қосылуы керек.
- Бірнеше розеткалы адаптерге қоспаңыз немесе ұзартқыш кабельмен пайдаланбаңыз.
- Осы нұсқауларды орындамау зақымды/жарақатты тудыруы және кепілдігіңізді жарамсыз етуі мүмкін.
- Құрылғыға өзіңіз қызмет көрсетуге немесе оны жөндеуге әрекет етпеңіз.
- Өңдеу жағдайында туралған қағаз бен несие картасының туралдарын бөліңіз.
- Кабелі немесе ашасы зақымдалған болса, бұл құрылғыны пайдаланбаңыз.
- Құралды жылжыту кезінде қандай да бір тегіс емес беттерден немесе едендегі заттардан аулақ болу үшін абай болу керек.
- Қауіпсіздік туралы ақпараттар мен нұсқауларды оқып шығуыңызды өтінеміз. Өндіруші дұрыс қолданбау немесе қауіпсіздік нұсқауларын орындамау салдарынан болған мүлікке зақым келу немесе жеке жарақат жағдайларына жауапты емес. Ондай жағдайларда, кепілдік күшін жояды.
- Құрылғы ғимарат ішінде қолдануға арналған. Далада қолдануға болмайды.
- Құрылығыны ылғалдан қашық ұстаңыз.
- Өрқашан абай болыңыз, әрекеттерді өрқашан абайлап орындаңыз. Егер зейін қою деңгейіңіз төмен болса немесе наша, арақ немесе дәрі қабылдасаңыз, электр құрылғыларды қолданбаңыз. Электр құрылғыларын зейін қоймай қолдану сәттерінің өзі де үлкен апатқа немесе ауыр жарақат алуға себеп болуы мүмкін.
- Құрылғыны ашуға, өзгертуге немесе жөндеуге әрекеттенбеңіз. Құлатып, тесіп немесе сындырып алмаңыз, қысым түсуден сақтаңыз.
- Құрылғыны өзгертуге немесе техникалық өзгерістер енгізуге рұқсат етілмейді.
- Қолдануға дейін, құрылғы мен қуат кабелінің (егер болса, адаптердің) күйін тексеріп алыңыз. Егер көзге көрінетін бүліну белгілері байқалса, күшті иіс шығарса немесе бөлшектері шамадан тыс қызып кетсе, қосқыштарын суырып, құрылғыны қолдануды бірден тоқтатыңыз.

Ескерту таңбалары



Ықшам дискілерді салуға болмайды



Бос әшекейлерді жақындатпаңыз



Kredi kartı yok



Галстуктер мен бос киімдерді жақындатпаңыз



Ұзын шашты жақындатпаңыз



Қаптаманы кесіп алмаңыз



Беру саңылауына жақындамаңыз



Бұл құрал балалардың пайдалануына арналмаған



Беру уясының парақ сыйымдылығы



Қапсырмаларды кесіп алмаңыз

Индикаторлар



Салқындату

Басқару панелі



Operasyonda shredder



Ters modda

Қосалқы құралдар

Тек Rexel қосалқы құралдарын пайдаланыңыз.

Май парақтар (20) - 2101949

Май парақтар (12) - 2101948

Кепілдік

Осы құрылғының жұмысына қалыпты пайдаланылған жағдайда сатып алған күннен бастап екі жылға кепілдік беріледі. Кепілдік мерзімі кезінде ACCO Brands Europe компаниясы өз қарауымен ақаулы құрылғыны тегін жөндейді немесе ауыстырады. Дұрыс пайдаланбаудан немесе тиісті емес мақсаттар үшін пайдаланудан туындаған ақаулар кепілдікте қамтылмайды.

Сатып алу күнінің дәлелі талап етіледі, ACCO Brands Europe компаниясы рұқсат етпеген адамдар тарапынан жасалған жөндеулер немесе өзгертулер кепілдікті жарамсыз етеді. Өнімдеріміздің көрсетілген техникалық деректерге сай болуын қамтамасыз ету біздің мақсатымыз. Бұл кепілдік тауарларды сатуды басқаратын қолданыстағы ұлттық заңнамалар аясында тұтынушылар иеленетін заңды құқықтарға әсер етпейді.

Momentum S206 құралының турау мүмкіндігі

Келесілерді турай АЛАДЫ:



Қалың қағаз немесе карта
< 200 г/м².



Жылтыр қағаз немесе екі жағында да баспасы бар парак.



Бірнеше рет бүктелген парақтар (Жартылай бүктелген А3 парақтары).

Келесілерді турай АЛМАЙДЫ:



Үлкен қапсырмалар. Қапсырма аяғының ұзындығы 6 мм-ден үлкен еместігін тексеріңіз.



Үлкен қағаз қысқыштары. Қағаз қысқышының ұзындығы 32 мм-ден аспайтынын тексеріңіз



Пластик парақтар, ламинатталған құжаттар, пластик қалталар.



Бульдог қысқыштары.



Байланған құжаттар.



Kredi kartı



Жабысқақ жапсырмалар.



Журналдар немесе көптеген қапсырмалармен немесе қысқыштармен байланған басқа құжаттар.



Аэрозольдерді пайдалануға болмайды



Бөтелкедегі майды пайдалануға болмайды



Ықшам дискілер мен DVD дискілері.

Электрлік және Электрондық Жабдықтардың Қалдықтары (WEEE)

Өзінің қызмет мерзімінің соңында өніміз WEEE болып қарастырылады. Сондықтан, WEEE өнімінің сұрыпталмаған коммуналдық қоқыс ретінде тасталмауы керектігін ескерту маңызды болып табылады. Ол компоненттері мен материалдарын қайта өңдеуге, қайта пайдалануға және қалпына келтіруге болатындай етіп бөлшектелуі үшін бөлек жиналуы тиіс (электр тоғын шығаруда энергияны қалпына келтіру үшін жанармай ретінде).

Қоғамдық жинау орындарын муниципалитеттер WEEE өнімдерін жинау үшін жасаған, сіз үшін тегін.

WEEE өніміңізді үйіңізге немесе кеңсөңізге жақын орналасқан жинау орнына апарыңыз.

Жинау орнын табуда қиындықтар туындаса, сізге өнімді сатқан сатушы WEEE өніміңізді қабылдауы керек.

Сатушымен байланыста болмасаңыз, осы мәселе бойынша көмек алу үшін ACCO компаниясына хабарласыңыз.

WEEE өнімдерін қайта өңдеу қоршаған ортаны қорғауға, адам денсаулығын қорғауға, шикізаттарды сақтауға, тұрақты дамуы жақсартуға және Еуропалық Одақта тауар ұсыныстарын жақсартуды қамтамасыз етуге бағытталған. Бұған құнды екінші рет шикізаттарды алу және қалдықты тастауды азайту арқылы қол жеткізіледі. WEEE өніміңізді жинау орнына апару арқылы осы мақсаттарға жетуге үлес қоса аласыз.

Өніміз WEEE таңбасымен белгіленген (X таңбасы бар қоқыс себеті). Бұл таңба сізге WEEE өнімінің сұрыпталмаған коммуналдық қоқыс ретінде тасталмауы керектігін хабарлауға арналған.



Tyto důležité bezpečnostní pokyny si přečtěte a uschovejte

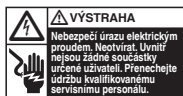


Kopii úplného znění těchto pokynů k obsluze, návody, tipy a průvodce odstraňováním potíží najdete na webových stránkách www.rexeleurope.com/support



Následující symbol, který je vyobrazen na přístroji, značí, že pokud přístroj otevřete, vystavujete se riziku vážného zranění nebo smrti.

NEOTVÍRAT.



- Přístroj použijte pouze k tomu účelu, k němuž je určen.
- Přístroj musí být připojen ke zdroji napětí, jež odpovídá údajům uvedenému na přístroji.
- Přístroj by měl být zapojen do elektrické zásuvky, která se nachází v jeho blízkosti a je snadno přístupná.
- Nezapojujte ho do vícenásobné zásuvky ani nepoužívejte s prodlužovacím kabelem.
- Nerespektování těchto pokynů může vést k poškození přístroje nebo úrazu a bude mít za následek zneplatnění záruky.
- Nepokoušejte se sami o údržbu nebo opravu přístroje.
- Při recyklaci odpadu oddělte skartovaný papír a úlomky platebních karet.
- Přístroj nepoužívejte, pokud napájecí kabel nebo zástrčka jsou poškozeny.
- Při přemísťování přístroje je třeba opatrnosti a vyhnout se nerovným povrchům nebo předmětům na podlaze.
- Přečtěte si všechny bezpečnostní informace a pokyny. Výrobce není odpovědný za poškození materiálu či zranění osob způsobené nesprávnou manipulací či nedodržením bezpečnostních pokynů. V takových případech dochází ke zrušení záruky.
- Tento přístroj je určen pouze pro použití ve vnitřních prostorách. Nikdy jej nepoužívejte ve venkovních prostorách.
- Přístroj chraňte před vlhkostí.
- Neustále buďte ostražití a dávejte pozor na to, co děláte. Nepoužívejte elektrické vybavení, je-li vaše koncentrace či pozornost narušena nebo jste-li pod vlivem drog, alkoholu či léků. I pouhý okamžik nepozornosti při užívání elektrického vybavení může vést k vážným nehodám a zraněním.
- Nepokoušejte se přístroj otevírat, upravovat či opravovat. Zabraňte pádu, proražení, zlomení či vystavení přístroje vysokým tlakům.
- Úpravy přístroj a technické změny jsou přísně zakázány.
- Před použitím zkontrolujte, zda není přístroj či kabel (popř. adaptér) poškozený. V případě viditelného poškození, silného zápachu nebo nadměrného přehřívání součástí ihned rozpojte veškerá zapojení a přestaňte přístroj používat.

Varovné symboly



Žádné CD disky



Udržujte volně visící klenoty/bižuterii v bezpečné vzdálenosti od podávacího otvoru



Neskartujte platební karty



Udržujte volně oblečení a kravaty v bezpečné vzdálenosti od podávacího otvoru



Udržujte dlouhé vlasy v bezpečné vzdálenosti od podávacího otvoru



Neskartujte kancelářské sponky



Nevkládejte ruce do podávacího otvoru přístroje



Tento přístroj není určen pro použití dětmi



Kapacita podávací štěrbiny



Neskartujte sešívací svorky

Indikátory



Probíhá chlazení

Ovládací panel



V provozu



Zpětný chod

Doplňky

Používejte pouze doplňky Rexel:

Olejové obálky (20) - 2101949

Olejové obálky (12) - 2101948

Záruka

Na provoz tohoto přístroje platí při běžném používání záruka dva roky ode dne nákupu. Během záruční doby firma ACCO Brands Europe podle svého uvážení vadný přístroj bezplatně opraví, nebo vymění. Na závady způsobené nesprávným nebo nevhodným používáním se nevztahuje záruka.

Je nutné předložit doklad o nákupu s datem. Opravy a změny přístroje provedené osobou, jež k tomu není oprávněna firmou ACCO Brands Europe, zruší platnost záruky. Snažíme se zajistit, aby naše výrobky fungovaly v souladu s uvedenými technickými údaji. Touto zárukou nejsou ovlivněna zákonná práva vztahující se na prodej zboží, která spotřebitelům přísluší podle příslušných státních zákonů.

Skartovací možnosti modelu Momentum S206

Přístroj JE schopen skartovat následující:



Silný papír nebo karton
< 200 g/m².



Lesklý papír nebo papír
potištěný po obou stranách.



Více složených papírů (listy
A3 složené na polovinu).

Přístroj NENÍ SCHOPEN skartovat následující:



Velké svorky. Zkontrolujte,
zda délka ramena svorky
nepřesahuje 6 mm.



Velká kancelářská sponka.
Zkontrolujte, zda délka
kancelářské sponky
nepřesahuje 32 mm.



Plastové fólie, laminované
dokumenty, plastové
pořadače.



Spony Bulldog



Svázané dokumenty



Platební karty



Lepicí štítky



Časopisy nebo jiné
dokumenty svázané více
sponkami nebo svorkami



Nepoužívejte aerosoly



Nepoužívejte olejová
maziva



CD a DVD disky

Odpadní elektrická a elektronická zařízení (OEEZ)

Na konci užitečné životnosti bude produkt považován za OEEZ. Je důležité pamatovat, že:

OEEZ se nemají odstraňovat jako netříděný komunální odpad. Mají se sbírat odděleně, aby mohla být demontována a jejich konstrukční části a materiály recyklovány, opakovaně použity a využity (jako palivo pro energetické využití při výrobě elektrické energie).

Veřejná sběrná místa jsou zřízena místními úřady k bezplatnému sběru OEEZ od vás.

Laskavě vraťte OEEZ do sběrného místa blízko vaší domácnosti nebo pracoviště.

V případě problémů s nalezením sběrného místa by měla OEEZ přijmout maloobchodní prodejna, která vám produkt prodala.

Pokud již nejste ve styku s maloobchodní prodejnou, kontaktujte laskavě firmu ACCO za účelem pomoci v této záležitosti.

Cílem recyklace OEEZ je ochrana životního prostředí, ochrana lidského zdraví, ochrana surovin, zlepšování udržitelného rozvoje a lepší zásobování komoditami v Evropské unii. Toho se dosáhne záchranou cenných sekundárních surovin a snížením odstraňování odpadu.

K úspěšnosti tohoto cíle můžete přispět návratem OEEZ do sběrného místa.

Váš produkt je označen symbolem OEEZ (pojizdný kontejner na odpad přeškrtnutý křížem). Tento symbol vám sděluje, že OEEZ se nemá odstraňovat jako netříděný komunální odpad.



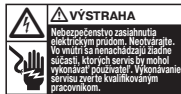
Prečítajte si a uchovajte tieto dôležité bezpečnostné pokyny



Úplnú kópiu prevádzkových pokynov, užitočné tipy a sprievodcu odstraňovaním problémov nájdete na adrese www.rexeleurope.com/support



Nasledujúci symbol, ktorý nájdete na produkte, uvádza, že v prípade otvorenia prístroja by ste sa mohli vážne alebo smrteľne zraniť.
NEOTVÁRAJTE.



- Jednotku používajte len na určené účely.
- Jednotka sa musí pripájať výhradne k napájaciemu napätiu, ktoré zodpovedá menovitému napätiu uvedenému na jednotke.
- Jednotka by sa mala pripájať k elektrickej zásuvke v blízkosti zariadenia, ktorá je jednoducho prístupná.
- Nepripájajte k rozvodkám ani nepoužívajte s predlžovacími káblami.
- Nedodržanie týchto pokynov by mohlo viesť k poškodeniu/zraneniu a spôsobí stratu platnosti vašej záruky.
- Nepokúšajte sa sami vykonávať servis ani opravu jednotky.
- V prípade recyklácie oddel'te skartovaný papier a skartované kreditné karty.
- Túto jednotku nepoužívajte, ak boli kábel alebo zástrčka poškodené.
- Pri posúvaní zariadenia by ste mali byť opatrní, aby ste sa vyhli všetkým nerovným povrchom alebo predmetom na podlahe.
- Prečítajte si všetky bezpečnostné informácie a pokyny. Výrobca nebude zodpovedný za prípady poškodenia materiálu alebo zranenia osôb vyplývajúce z nesprávneho zaobchádzania alebo nedodržania bezpečnostných pokynov. V takýchto prípadoch dôjde k strate platnosti záruky.
- Toto zariadenie je určené na použitie vo vnútornom prostredí. Nikdy ho nepoužívajte vo vonkajšom prostredí.
- Zariadenie uchovávajte mimo pôsobenia vlhkosti.
- Buďte neustále ostražití a vždy dávajte pozor na to, čo robíte. Nepoužívajte elektrické zariadenie, ak sa nedokážete sústrediť alebo trpezlivo uvažovať, alebo ste pod vplyvom drog, alkoholu či liekov. Dokonca aj chvíľa nepozornosti môže viesť k vážnym nehodám a zraneniam pri používaní elektrického zariadenia.
- Nepokúšajte sa otvárať, upravovať ani opravovať toto zariadenie. Dbajte na to, aby nedošlo k pádu, prepichnutiu, rozbitiu zariadenia, pričom ho nevystavujte pôsobeniu vysokého tlaku.
- Obmeny zariadenia ani technické úpravy sú neprípustné.
- Pred použitím skontrolujte, či na zariadení a kábli (a ak sa to vzťahuje na tento prípad, aj adaptére) nedošlo k nejakému poškodeniu. Ak sa vyskytne nejaké viditeľné poškodenie, silný zápach alebo nadmerné prehrievanie komponentov, ihneď odpojte všetky pripojenia a prestaňte zariadenie používať.

Výstražné symboly



Zákaz diskov CD



Nepribližujte sa s voľnými šperkami



Žiadne kreditné karty



Nepribližujte sa s kravatami a voľnými odevmi



Nepribližujte sa s dlhými vlasmi



Nerorezávajúce papierové klipsy



Nevkladajte ruky do podávacieho otvoru zariadenia



Toto zariadenie nie je určené na používanie deťmi



Kapacita podávacieho otvoru v hárkoch



Nerušujte svorky

Indikátory



Chladenie

Ovládaci panel



Drvič v prevádzke



V reverznom režime

Prísľušstvo

Používajte výhradne príslušstvo značky Rexel.

Olejové háčky (20) - 2101949

Olejové háčky (12) - 2101948

Záruka

Prevádzka tohto zariadenia je krytá zárukou po dobu dvoch rokov od dátumu kúpy, za podmienky bežného používania. V rámci záručnej doby spoločnosť ACCO Brands Europe na základe vlastného uváženia bezplatne buď opraví, alebo vymení pokazené zariadenie. Na poruchy z dôvodu nesprávneho použitia alebo použitia na nevhodné účely sa záruka nevzťahuje.

Bude vyžadovaný doklad o dátume kúpy. Opravy alebo modifikácie vykonané osobami, ktoré nie sú poverené spoločnosťou ACCO Brands Europe, spôsobia neplatnosť záruky. Naším cieľom je zabezpečiť, aby naše produkty fungovali v rámci uvedených technických údajov. Táto záruka neoplývňuje zákonné práva, ktoré majú spotrebitelia v rámci príslušných národných právnych predpisov, ktorými sa riadi predaj tovaru.

Možnosti skartovania zariadenia Momentum S206

DOKÁŽE skartovať nasledovné:



Hrubý papier alebo kartón
< 200 g/m².



Lesklý papier alebo hárok
potlačený na oboch
stranách.



Viacere zložené hárky
(hácky A3 zložené napoly).

NEDOKÁŽE skartovať nasledovné:



Pevné sponky. Uistite sa, že
dĺžka nožičky sponky nie je
väčšia ako 6 mm.



Veľké sponky na papier. Uistite
sa, že dĺžka sponky na papier
nie je väčšia ako 32 mm.



Plastové fólie,
laminované dokumenty,
plastové obaly.



Pružinové klipy.



Zviazané dokumenty.



Kreditná karta



Nálepký.



Časopisy alebo iné dokumenty
zviazané viacerými svorkami
alebo sponkami.



Zákaz aerosólov



Nepoužívajte olej vo
fľašiach



Disky CD a DVD.

Odpad z elektrických a elektronických zariadení (OEEZ)

Na konci doby použiteľnosti sa produkt považuje za odpad OEEZ. Preto je dôležité uviesť si, že odpad OEEZ sa nesmie likvidovať ako netriedený komunálny odpad. Musí sa zhromažďovať samostatne, aby mohol byť rozmontovaný, aby jeho súčasti a materiály mohli byť recyklované, znovu použité a zužitkované (ako palivo na zužitkovanie energie v rámci výroby elektriny).

Obce zriadili verejné zberné miesta na zber odpadu OEEZ, za ktorý neplatíte.

Vráťte svoj odpad OEEZ do najbližšieho zberného miesta k vášmu domovu alebo kancelárii.

Ak nedokážete nájsť zberné miesto, obchodník, ktorý vám predal tento produkt, by mal prijať váš odpad OEEZ.

Ak už nie ste s obchodníkom v kontakte, kontaktujte spoločnosť ACCO za účelom pomoci v tejto záležitosti.

Recyklácia odpadu OEEZ sa zameriava na ochranu životného prostredia, ochranu ľudského zdravia, ochranu surovín, zlepšovanie udržateľného rozvoja a zabezpečenie lepších dodávok komodít v rámci Európskej únie. To sa dosiahne zužitkovaním cenných sekundárnych surovín a obmedzením likvidácie odpadu. K úspechu týchto cieľov môžete prispieť tým, že vrátite odpad OEEZ na zberné miesto.

Váš produkt je označený symbolom OEEZ (odpadkový kód na kolesách s preškrtnutým symbolom X). Tento symbol vás má informovať, že odpad OEEZ sa nesmie likvidovať ako netriedený komunálny odpad.



Olvassa el és őrizze meg ezeket a fontos biztonsági előírásokat

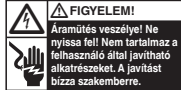


A teljes használati utasítás, tanácsok és tippek, valamint hibaelhárítási útmutató megtalálható a www.rexeleurope.com/support webhelyen.



A terméken látható alábbi szimbólum azt jelenti, hogy a gép felnyitása súlyos vagy akár halálos sérülést is okozhat.

NE NYISSA FEL!



- A készülék kizárólag a rendeltetésének megfelelő célra használható.
- A készüléket a rajta feltüntetett feszültségértékű tápfeszültséghez kell csatlakoztatni.
- Úgy helyezze el a készüléket, hogy az elektromos hálózati csatlakozóját a közelben, könnyen elérhető helyen legyen.
- A készüléket ne csatlakoztassa elosztóra és ne használja hosszabbító kábelrel.
- Az utasítások be nem tartása a készülék károsodásához vezethet vagy sérülést okozhat, és érvényteleníti a garanciát.
- Ne próbálja saját maga szervizelni vagy megjavítani a készüléket.
- Újrahasznosítás esetén válassza külön a felaprított papírt és a hitelkártyadarabokat.
- Ne használja a készüléket, ha a kábel vagy a csatlakozó sérült.
- A berendezés mozgatasakor ügyeljen arra, hogy elkerülje a padló egyenetlenségeit és az esetleges akadályokat.
- A készülék rendeltetészerűen beltéri körülmények között használandó. Soha ne használja kinti körülmények között.
- A készülék rendeltetészerűen beltéri körülmények között használandó. Soha ne használja kinti körülmények között.
- A termék nedvességtől távol tartandó!
- Legyen mindenkor éber és mindig körültekintően járjon el. Ne használjon villamos berendezést csökkent koncentrációs képesség vagy tudatosság esetén, illetve kábítószer, alkohol vagy gyógyszer hatása alatt. Villamos berendezés használata esetén akár pillanatnyi figyelmetlenség is súlyos balesethez és sérüléshez vezethet.
- Ne próbálja a terméket felnyitni, módosítani, illetve javítani. Ne ejtse le, lyukassa át, törje el, illetve tegye ki nagy nyomás hatásának.
- A terméket nem szabad átalakítani, illetve műszaki jellegű módosításokat végezni rajta.
- Használat előtt szemrevételezéssel ellenőrizze, hogy a készülék és a kábel (és, ha van ilyen, az adapter) nem sérült-e meg. Ha károsodás bármely látható jelét észleli, illetve erős szagot vagy a komponensek túlzott felmelegedését tapasztalja, bontson azonnal minden csatlakozást és szüntesse be a termék használatát.

Figyelmeztető szimbólumok



CD nem aprítható



Vigyázzon, nehogy lazán függő ékszerei a bemeneti nyílás közelébe kerüljenek.



Ne aprítson hitelkártyákat



Vigyázzon, nehogy nyakkendője vagy más laza ruhadarabja a bemeneti nyílás közelébe kerüljön.



Vigyázzon, nehogy hosszú haja a bemeneti nyílás közelébe kerüljön.



Ne aprítson gemkapcsokat



Ne nyúljon a bemeneti nyílásba.



A készüléket gyermekek nem használhatják.



Bemeneti nyílás lapkapacitása



Ne aprítson tűzkapcsokat

Jelzőlámpák



Lehülés

Vezérlőpultja



Aprítógép üzem közben



Visszamenet üzemmód

Tartozékok

Kizárólag eredeti Rexel tartozékokat használjon!

Olajozólapok (20) - 2101949

Olajozólapok (12) - 2101948

Garancia

A gép működéséért rendeltetészerű használat esetén a vásárlás dátumától számítva két év jótállást vállalunk. A jótállási időszak alatt az ACCO Brands Europe – saját belátása szerint – díjmentesen megjavítja vagy kicseréli a meghibásodott gépet. A jótállás nem vonatkozik a helytelen vagy nem rendeltetészerű használat miatt fellépő hibákra.

A jótállás igénybeviteléhez be kell mutatni a vásárlás dátumát igazoló dokumentumot. Ha az ACCO Brands Europe által nem feljogosított személy javítást vagy átalakítást végez a gépen, az érvényteleníti a garanciát. Mindent megteszünk annak érdekében, hogy termékeink a műszaki adatoknál leirtaknak megfelelő teljesítményt nyújtsák. A jelen jótállás nem befolyásolja azokat a törvényes jogokat, amelyekkel ügyfeleink az áruértékesítésre vonatkozó nemzeti jogszabályok szerint rendelkeznek.

Momentum S206 aprítási kapacitása

Az alábbiak aprítására alkalmas:



Vastag papír vagy karton,
< 200 g/m².



Fényes papír vagy mindkét
oldalán nyomtatott lap.



Több összehajtott lap
(A3 lapok félbehajtva).

Az alábbiak aprítására NEM alkalmas:



Nagy tűzőkapcsok. A
tűzőkapocs szára nem lehet
hosszabb, mint 6 mm.



Nagy gemkapocs. A
gemkapocs nem lehet
hosszabb, mint 32 mm.



Műanyag lapok, laminált
dokumentumok,
műanyag mappák.



Szárnyas iratcsipeszek



Bekötött dokumentumok



Hitelkártyákat



Öntapadós címkek.



Több tűzőkapoccsal vagy
gemkapoccsal összefogott képes
újságok vagy egyéb dokumentumok.



Aeroszolos szer nem
használható.



Olajat ne



CD-k és DVD-k

Elektromos és elektronikus berendezések hulladékai

A hasznos élettartam végén az elektromos és elektronikus berendezés hulladéknak minősül. Ezzel összefüggésben az alábbiakra hívjuk fel a figyelmet:

A hulladék elektromos és elektronikus berendezéseket nem szabad válogatatlan települési hulladékként kidobni. A berendezéseket elkülönítetten kell összegyűjteni, azért, hogy azokat szétszereljék, és alkatrészeit és anyagaikat újra feldolgozzák, újrahasználgják, vagy energetikailag hasznosítsák (tűzelő- vagy üzemanyagként villamosenergia-termelés során).

Az önkormányzatok a hulladék elektromos és elektronikus berendezések összegyűjtésére költségmenetesen igénybe vehető nyilvános gyűjtőpontokat üzemeltetnek.

Kérjük, hogy a hulladék berendezést vigyék be az otthonukhoz vagy irodájukhoz legközelebbi gyűjtőhelyre.

Ha nem találunk ilyen gyűjtőhelyet, akkor a kereskedőnek, ahol vásárolták azt, át kell vennie a hulladék berendezést.

Ha már nincsenek kapcsolatban a kereskedővel, ebben az ügyben forduljanak az ACCO céghez segítségért.

A hulladék elektromos és elektronikus berendezések újrahasznosításának célja a környezet védelme, az emberi egészség védelme, a nyersanyagok megőrzése, a fenntartható fejlődés elősegítése, valamint jobb áruellátás biztosítása az Európai Unióban. Ezt a célt szolgálja az értékes másodlagos nyersanyagok visszanyerése és az ártalmatlanítandó hulladék mennyiségének csökkentése. E célok elérését segíthetik azzal, ha a hulladék berendezést eljuttatják egy gyűjtőhelyre.

A terméken az elkülönített gyűjtést jelző ábra látható (X jellel áthúzott szemétygyűjtő tartály). Az ábra arra hívja fel a figyelmet, hogy a hulladék elektromos és elektronikus berendezéseket nem szabad válogatatlan települési hulladékként kidobni.



Vă rugăm să citiți și să păstrați aceste importante instrucțiuni de siguranță



Pentru un exemplar complet al instrucțiunilor de utilizare, sugestii utile și un ghid de depanare, vizitați www.rexeleurope.com/support



Simbolul alăturat, aflat pe produs, indică faptul că deschiderea aparatului poate provoca rănirea gravă sau decesul. **A NU SE DESCHIDE.**



- Folosiți aparatul numai în scopurile preconizate.
- Aparatul trebuie conectat numai la o tensiune de alimentare corespunzătoare valorilor nominale indicate pe acesta.
- Aparatul trebuie conectat la o priză ușor accesibilă, aflată în apropierea lui.
- Nu utilizați un adaptor multiplu sau un prelungitor.
- Nerespectarea acestor instrucțiuni poate cauza daune/vătămări și vă va anula garanția.
- Nu încercați să executați service-ul sau să reparați singur aparatul.
- Dacă reciclați, separați deșeurile de hârtie de fragmentele de carduri de credit.
- Nu folosiți acest aparat dacă cablul sau ștecărul sunt deteriorate.
- Mutați aparatul cu grijă, evitând eventualele suprafețe derivate sau obiecte aflate pe podea.
- Citiți toate informațiile referitoare la siguranță și instrucțiunile. Producătorul nu este responsabil în cazurile de daune materiale sau rănire a persoanelor produse de manipularea incorectă sau neconformarea cu instrucțiunile de siguranță. În aceste cazuri, garanția va fi anulată.
- Dispozitivul este destinat utilizării în spații interioare. Nu utilizați niciodată dispozitivul în spații exterioare.
- Țineți dispozitivul departe de umezeală.
- Fiți întotdeauna vigilenți și aveți întotdeauna grijă la ceea ce faceți. Nu folosiți echipamente electrice dacă vă lipsesc concentrarea sau conștientizarea sau sunteți sub influența drogurilor, alcoolului sau a medicației. Chiar și un singur moment de neatenție poate conduce la accidente și răniri grave atunci când folosiți echipamente electrice.
- Nu încercați să deschideți, modificați sau reparați dispozitivul. Nu lăsați produsul să cadă, înțepați, rupeți sau expuneți la presiuni înalte.
- Modificările aduse dispozitivului și modificările tehnice nu sunt permise.
- Verificați înainte de utilizare ca dispozitivul și cablul (iar dacă este aplicabil, adaptorul) să nu prezinte avarii. Dacă există avarii evidente, un miros puternic sau supraîncălzire excesivă a componentelor, deconectați imediat de la sursa electrică toate conexiunile și opriți utilizarea dispozitivului.

Simboluri de avertizare



Nu distruge CD-uri



Feriți bijuteriile pentru a nu fi prinse în aparat



Fără carduri de credit



Feriți cravatele și hainele largi pentru a nu fi prinse în aparat



Feriți părul lung pentru a nu fi prins în aparat



Nu tăiați cârligele



Nu umblați la fanta de alimentare



Acest aparat nu este destinat utilizării de către copii



Capacitate fantă de alimentare



Nu tăiați capse

Indicatoare



Răcire

Panou de control



Taiere în funcțiune



În modul invers

Accesorii

Utilizați numai accesoriu Rexel.

Coli impregnate cu ulei (20) - 2101949

Coli impregnate cu ulei (12) - 2101948

Garanție

Funcționarea acestui aparat este garantată timp de doi ani de la data cumpărării, în condiții normale de utilizare. În perioada de garanție, la propria sa discreție, ACCO Brands Europe va repara sau va înlocui aparatul defect în mod gratuit. Defectele cauzate de utilizarea incorectă sau în scopuri necorespunzătoare nu sunt acoperite de garanție.

Va fi necesară dovada datei de cumpărare. Reparațiile sau modificările făcute de persoane neautorizate de ACCO Brands Europe vor anula garanția. Obiectivul nostru este de a ne asigura că produsele noastre funcționează conform specificațiilor prevăzute. Această garanție nu afectează drepturile legale deținute de consumatori în conformitate cu legislația națională aplicabilă care reglementează vânzarea de bunuri.

Capacitate de distrugere pentru Momentum S206

POATE distruge următoarele:



Hârtie groasă sau carton
< 200 gsm



Hârtie lucioasă sau o coală
imprimată pe ambele părți



Coli multiple pliate
(coli A3 pliate în două)

NU POATE distruge următoarele:



Capse mari. Verificați ca
lungimea picioarelor capsei
să nu depășească 6 mm.



Agrafe de hârtie mari. Verificați
ca lungimea agrafei de hârtie
să nu depășească 32 mm.



Folii de plastic,
documente laminate,
dosare din plastic.



Agrafe „buldog”



Documente legate.



Card de credit



Etichete adezive



Reviste sau alte
documente legate cu mai
multe capse sau agrafe.



Nu utilizați aerosoli



Nu utilizați ulei îmbuteliat



CD-uri și DVD-uri.

Deșuri de echipamente electrice și electronice (DEEE)

La finalul duratei sale de viață utilă, produsul dumneavoastră este considerat a fi DEEE. Ca urmare, este important să rețineți că DEEE nu pot fi eliminate ca deșuri municipale nesortate. Aparatul trebuie colectat separat pentru a putea fi demontat, în așa fel încât componentele și materialele lui să poată fi reciclate, reutilizate sau valorificate (ca combustibil pentru valorificarea energetică în producția de energie electrică).

Autoritățile municipale au înființat puncte de colectare publice a DEEE, care sunt gratuite pentru dumneavoastră.

Vă rugăm să returnați DEEE la centrul de colectare cel mai apropiat de casă sau birou.

Dacă nu reușiți să găsiți un centru de colectare, comerciantul care v-a vândut produsul ar trebui să vă accepte DEEE.

Dacă nu mai țineți legătura cu comerciantul, vă rugăm să contactați ACCO pentru a vă ajuta în această chestiune.

Reciclarea DEEE este orientată spre protejarea mediului, protejarea sănătății umane, conservarea materiilor prime, îmbunătățirea dezvoltării durabile, și asigurarea unei mai bune aprovizionări cu produse în Uniunea Europeană. Toate acestea se vor realiza prin recuperarea materiilor prime secundare valoroase și reducerea volumului de deșuri eliminate. Puteți contribui la realizarea acestor obiective returnând DEEE la un centru de colectare.

Produsul dumneavoastră este marcat cu simbolul DEEE (pubelă cu roți barată cu două linii în formă de „X”). Acest simbol vă informează că DEEE nu poate fi eliminat ca deșeu municipal nesortat.



Διαβάστε και φυλάξτε αυτές τις σημαντικές οδηγίες ασφαλείας



Για ένα πλήρες αντίγραφο των οδηγιών χρήσης, συμβουλές και οδηγίες αντιμετώπισης προβλημάτων, επισκεφθείτε τη διαδικτυακή τοποθεσία www.rexeleurope.com/support



Το παρακάτω σύμβολο, το οποίο εμφανίζεται επάνω στο προϊόν, υποδεικνύει ότι μπορεί να τραυματιστείτε σοβαρά ή θανάσιμα αν το ανοίξετε.

ΜΗΝ ΑΝΟΙΓΕΤΕ.



- Να χρησιμοποιείτε τη μονάδα μόνο για το σκοπό για τον οποίο προορίζεται.
- Η μονάδα πρέπει να συνδέεται μόνο σε παροχή ρεύματος, η τάση της οποίας αντιστοιχεί στην ονομαστική τιμή τάσης που αναγράφεται στη μονάδα.
- Η μονάδα πρέπει να συνδέεται μόνο σε εύκολα προσβάσιμη πρίζα κοντά στη μονάδα.
- Μη συνδέετε τη μονάδα σε πολύπριζο και μη χρησιμοποιείτε καλώδιο προέκτασης.
- Εάν δεν τηρηθούν οι οδηγίες αυτές, ενδέχεται να προκληθεί ζημιά/τραυματισμός και η εγγύησή σας θα ακυρωθεί.
- Μην επιχειρείτε να εκτελέσετε μόνοι σας εργασίες σέρβις ή επισκευής στη μονάδα.
- Εάν κάνετε ανακύκλωση, ξεχωρίστε το κατεστραμμένο χαρτί από τα κομμάτια πιστωτικών καρτών.
- Μη χρησιμοποιήσετε αυτή τη μονάδα εάν το καλώδιο ή το φιλς έχει υποστεί ζημιά.
- Θα πρέπει να προσέχετε όταν μετακινείτε τη μονάδα, για να αποφύγετε τυχόν μη επίπεδες επιφάνειες ή αντικείμενα στο δάπεδο.
- Διαβάστε όλες τις πληροφορίες προφύλαξης και τις οδηγίες. Ο κατασκευαστής δεν φέρει ευθύνη σε περίπτωση βλάβης των υλικών ή προσωπικού τραυματισμού λόγω μη σωστού χειρισμού και μη τήρησης των οδηγιών ασφαλείας. Σε αυτές τις περιπτώσεις, η εγγύηση δεν ισχύει.
- Η συσκευή έχει σχεδιασθεί για χρήση σε εσωτερικό χώρο. Ποτέ μην χρησιμοποιείτε σε εξωτερικό χώρο.
- Διατηρείτε τη συσκευή μακριά από υγρασία.
- Πρέπει να είστε συνέχεια σε επαγρύπνηση, και πάντα να προσέχετε τι κάνετε. Μην χρησιμοποιείτε έναν ηλεκτρικό εξοπλισμό αν δεν είστε συγκεντρωμένοι ή δεν έχετε επίγνωση, ή βρίσκεστε υπό την επιρροή ναρκωτικών ουσιών, αλκοόλ ή φαρμάκων. Ακόμα και μια στιγμή απροσεξίας μπορεί να οδηγήσει σε σοβαρό ατύχημα ή τραυματισμό ενώ χρησιμοποιείται ο ηλεκτρικός εξοπλισμός.
- Μην προσπαθείτε να ανοίξετε, να τροποποιήσετε ή να διορθώσετε τη συσκευή. Μην ρίχνετε, τρυπάτε, σπάτε και να μην εκτίθεται σε υψηλή θερμοκρασία.
- Απαγορεύεται οποιαδήποτε μετατροπή της συσκευής και αλλαγή τεχνικής φύσης.
- Ελέγξτε τη συσκευή και το καλώδιο (και αν χρειάζεται, το μετασχηματιστή) για οποιαδήποτε βλάβη πριν από τη χρήση. Αν υπάρχει κάποια ορατή βλάβη, μια έντονη μυρωδιά, ή υπερβολική θερμοκρασία στα εξαρτήματα, αποσυνδέστε άμεσα όλα τα καλώδια και μην χρησιμοποιείτε τη συσκευή.

Σύμβολα προειδοποίησης



Απαγορεύονται τα CD



Διατηρείτε σε απόσταση τα χαλαρά κοσμήματα



Μην καταστρέφετε πιστωτικές κάρτες



Διατηρείτε σε απόσταση τις γραβάτες και τα χαλαρά ρούχα



Διατηρείτε σε απόσταση τα μακριά μαλλιά



Μην καταστρέφετε συνδετήρες



Μην βάζετε τα χέρια σας στο άνοιγμα τροφοδοσίας



Αυτός ο εξοπλισμός δεν προορίζεται για χρήση από παιδιά



Χωρητικότητα φύλλων υποδοχής τροφοδοσίας



Μην καταστρέφετε συρραπτικά

Ενδεικτικές λυχνίες Πίνακας ελέγχου



Ψύξη



Τεμαχιστή σε λειτουργία



Αντίστροφη κίνηση

Εξαρτήματα

Χρησιμοποιείτε μόνο εξαρτήματα της Rexel:

Λιπαντικά φύλλα (20) - 2101949

Λιπαντικά φύλλα (12) - 2101948

Εγγύηση

Η λειτουργία της συσκευής είναι εγγυημένη για δύο χρόνια από την ημερομηνία αγοράς της, υπό τον όρο ότι υποβάλλεται σε συνηθισμένη χρήση. Εντός της περιόδου της εγγύησης, η ACCO Brands Europe, κατά τη διακριτική της ευχέρεια, είτε θα επισκευάσει είτε θα αντικαταστήσει δωρεάν την ελαττωματική συσκευή. Η εγγύηση δεν καλύπτει ελαττώματα που οφείλονται σε κακομεταχείριση ή σε χρήση για ακατάλληλο σκοπό.

Απαιτείται απόδειξη της ημερομηνίας αγοράς. Επισκευές ή τροποποιήσεις που γίνονται από άτομα που δεν είναι εξουσιοδοτημένα από την ACCO Brands Europe ακυρώνουν την εγγύηση. Σκοπός μας είναι να εξασφαλίσουμε ότι τα προϊόντα μας έχουν επιδόσεις σύμφωνες με τις αναφερόμενες προδιαγραφές. Η παρούσα εγγύηση δεν επηρεάζει τα από του νόμου απορρέοντα δικαιώματα τα οποία έχουν οι καταναλωτές, σύμφωνα με τη νομοθεσία που ισχύει στη χώρα τους, που αφορά την πώληση αγαθών.

Δυνατότητα καταστροφής Momentum S206

ΜΠΟΡΕΙ να καταστρέψει τα παρακάτω:



Παχύ χαρτί ή κάρτα
< 200 gsm.



Γυαλιστερό χαρτί ή ένα
φύλλο τυπωμένο και από τις
δύο πλευρές.



Πολλαπλά διπλωμένα
φύλλα (φύλλα A3
διπλωμένα στη μέση).

ΔΕΝ ΜΠΟΡΕΙ να καταστρέψει τα παρακάτω:



Συνδετήρες βαριάς χρήσης.
Βεβαιωθείτε ότι το μήκος του
ποδιού του συνδετήρα δεν είναι
μεγαλύτερο από 6 mm.



Μεγάλο κλιπ. Βεβαιωθείτε ότι
το μήκος του συνδετήρα δεν
είναι μεγαλύτερο από 32 mm.



Πλαστικά φύλλα,
πλαστικοποιημένα έγγραφα,
πλαστικοί φάκελοι.



Κλιπ με μεγάλους βραχίονες



Συραμμένα έγγραφα



Πιστωτικές κάρτες



Αυτοκόλλητες ετικέτες



Περιοδικά ή άλλα έγγραφα
συνδεδεμένα με πολλαπλούς
συνδετήρες ή κλιπ.



Απαγορεύονται τα
αερολύματα



Όχι λιπαντικά λάδια



CD και DVD

Απόβλητα ηλεκτρικού και ηλεκτρονικού εξοπλισμού (ΑΗΗΕ)

Στο τέλος της ωφέλιμης διάρκειας ζωής του, το προϊόν σας θεωρείται ΑΗΗΕ. Συνεπώς, θα πρέπει να σημειωθούν τα εξής:

Το ΑΗΗΕ δεν προορίζεται για απόρριψη ως αδιαχώριστο αστικό απόβλητο. Προορίζεται για χωριστή συλλογή με τέτοιον τρόπο ώστε να μπορεί να αποσυναρμολογηθεί και, επομένως, τα στοιχεία και υλικά του να μπορούν να ανακυκλωθούν, να επαναχρησιμοποιηθούν και να ανακτηθούν (όπως κάποιο καύσιμο για ανάκτηση ενέργειας στην παραγωγή ηλεκτρικής ενέργειας).

Οι εκάστοτε δήμοι έχουν ορίσει δημόσια σημεία συλλογής για τη συλλογή των ΑΗΗΕ δωρεάν για εσάς.

Επιστρέψτε το ΑΗΗΕ σας στην πλησιέστερη εγκατάσταση συλλογής.

Εάν αντιμετωπίζετε δυσκολία στον εντοπισμό μιας εγκατάστασης συλλογής, το κατάστημα λιανικής πώλησης από το οποίο αγοράσατε το προϊόν θα πρέπει να αποδεχτεί το ΑΗΗΕ σας.

Εάν δεν είστε πλέον σε επαφή με το κατάστημα λιανικής πώλησης, επικοινωνήστε με την ACCO για βοήθεια σχετικά με αυτό το ζήτημα.

Η ανακύκλωση ΑΗΗΕ συνδέεται με την προστασία του περιβάλλοντος, την προστασία της ανθρώπινης υγείας, τη διαφύλαξη των πρώτων υλών, τη βελτίωση της αειφόρου ανάπτυξης και τη διασφάλιση καλύτερης παροχής βασικών προϊόντων στις χώρες της Ευρωπαϊκής Ένωσης. Αυτό θα επιτευχθεί με την ανάκτηση πολύτιμων δευτερευουσών πρώτων υλών, καθώς και με τη μείωση της απόρριψης αποβλήτων. Μπορείτε να συνεισφέρετε στην επιτυχία αυτών των στόχων, επιστρέφοντας το δικό σας ΑΗΗΕ σε μια εγκατάσταση συλλογής.

Το προϊόν σας φέρει σήμανση με το σύμβολο ΑΗΗΕ (τροχήλατος κάδος απορριμμάτων διαγραμμένος με ένα X). Το σύμβολο αυτό σας ενημερώνει ότι το ΑΗΗΕ δεν πρέπει να απορριφθεί ως αδιαχώριστο αστικό απόβλητο.



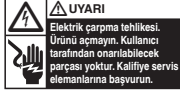
Lütfen bu önemli güvenlik talimatlarını okuyun ve saklayın



Kullanım talimatlarının eksiksiz bir nüshası, yararlı bilgiler ve sorun çözme kılavuzu için, lütfen www.rexeleurope.com/support adresini ziyaret edin.



Ürünün üzerinde bulunan aşağıdaki simge, makineyi açarsanız ciddi bir şekilde yaralanma veya ölme tehlikesi olduğunu gösterir. **MAKİNEYİ AÇMAYIN.**



- Makineyi sadece amacına uygun olarak kullanın.
- Bu makine sadece üzerinde belirtilen elektrik özelliklerine uygun bir voltaj kaynağına bağlanmalıdır.
- Makine yakın ve kolay erişimli bir prize takılmalıdır.
- Makineyi çoklu priz adaptörüne takmayın ve uzatma kablosu kullanmayın.
- Bu talimatlara uymamak hasar/yaralanma sonucunu doğurabilir ve garantinizin geçersiz olmasına yol açar.
- Makinenin servisini veya onarımını kendiniz yapmaya çalışmayın.
- Geri dönüşüme gönderecekseniz, doğranmış kağıt ve kredi kartlarını ayırın.
- Kablo veya fişin hasar görmüş olduğu durumlarda makineyi kullanmayın.
- Makineyi taşıırken bozuk zeminlerden veya yerdeki cisimlerden kaçınmaya dikkat edin.
- Lütfen tüm güvenlik bilgilerini ve talimatları okuyun. Üretici, cihazın doğru kullanılmamasından veya güvenlik talimatlarına uyulmamasından kaynaklanan maddi hasarlardan veya fiziksel yaralanmalardan sorumlu değildir. Bu gibi durumlarda garanti geçersiz kılınır.
- Cihaz kapalı alanda kullanılmak üzere üretilmiştir. Asla açık alanda kullanmayın.
- Cihazı nemden uzak tutun.
- Her zaman ihtiyatlı olun ve yaptığınız çalışma sırasında dikkati elden bırakmayın. Konsantrasyon eksikliği yaşıyorsanız veya bilinciniz azalmışsa veya uyuşturucu, alkol veya ilaç etkisi aldıysanız elektrikli ekipmanları kullanmayın. Elektrikli ekipmanlar kullanılırken bir anlık dikkatsizlik bile ciddi kazalara ve yaralanmalara neden olabilir.
- Cihazı açmaya, modifiye etmeye veya onarmaya çalışmayın. Düşürmeyin, delmeyin, kırmayın veya yüksek basınca maruz bırakmayın.
- Cihaz üzerinde teknik değişiklikler yapmak yasaktır.
- Kullanmadan önce cihazı ve kablosunu (ve mümkünse adaptörü) herhangi bir hasara karşı kontrol edin. Gözle görülür herhangi bir hasar, ağır koku varsa veya parçalar aşırı ısınıyorsa tüm bağlantıları derhal ayırın ve cihazı kullanmayı bırakın.

İkaz simgeleri



CD imha edilemez



Mücevherat ve ziynet eşyalarını makineden uzak tutun



Kredi kartı imha etmeyin



Kravat ve giysileri makineden uzak tutun



Uzun saçları makineden uzak tutun



Ataş imha etmeyin



Elinizi besleme girişine sokmayın



Bu makine çocuklar tarafından kullanılmamalıdır



Besleme yuvasının yaprak kapasitesi



Zımba teli imha etmeyin

Göstergeler



Makine soğuyor

Kontrol Paneli



Parçalayıcı operasyonda



Geriyeye çalıştırma modu

Aksesuarlar

Sadece Rexel aksesuarları kullanın:

Yağlama Sayfaları (20) - 2101949

Yağlama Sayfaları (12) - 2101948

Garanti

Bu makinenin işleyişi, normal şekilde kullanılması kaydıyla, satın alındığı tarihten itibaren iki yıl süreyle garantilidir. Garanti süresi içinde ACCO Brands Europe, kendi takdirine göre arızalı makineyi ücretsiz olarak ya tamir edecek ya da değiştirecektir. Kullanma hatalarından veya makinenin amacı dışında kullanılmasından kaynaklanan arızalar garanti kapsamında değildir.

Garantiden yararlanabilmek için satın alma tarihinin kanıtlanması gerekmektedir. ACCO Brands Europe tarafından yetki verilmiş kişilerce yapılacak onarımlar ya da değişiklikler garantiye geçersiz kılacaktır. Amacımız ürünlerimizin belirtilen teknik özelliklere göre performans göstermesini sağlamaktır. Bu garanti, tüketicinin satılan mallara ilişkin ulusal mevzuat uyarınca sahip olduğu yasal hakları etkilemez.

Momentum S206 imha kapasitesi

Aşağıdakileri imha EDEBİLİR:



< 200 gr/m² kalın kâğıt veya kartpostal.



Kuşe kâğıt veya her iki yüzü de basılı kâğıt.



Çok katlı yapraklar (örn., ikiye katlanmış A3 kâğıtlar).

Aşağıdakileri imha EDEMEZ:



Büyük ve kalın zımba telleri. Zımba teli bacak uzunluğunun 6mm'den fazla olmadığını kontrol edin.



Büyük ataş. Ataş uzunluğunun 32mm'den fazla olmadığını kontrol edin.



Poşet dosyalar, laminasyonlu belgeler, plastik dosyalar.



Kıskaçlar



Ciltlenmiş belgeler



Kredi kartı



Yapışkan etiketler



Birden fazla zımba teli veya ataşla birleştirilmiş dergi ya da belgeler.



Sprey kullanmayın



Yağ kullanmayın



CD ve DVD'ler

Elektrikli ve Elektronik Ekipman Atıkları (EEEA)

Kullanım ömürleri sonlandığında ürününüz EEEA niteliğine kavuşur. Bu nedenle şunları dikkate almanız gerekmektedir:

EEEA sınıflandırılmamış kentsel atıklarla birlikte atılmamalıdır. Parça ve materyallerinin geri dönüşümü, yeniden kullanımı ve (elektrik üretiminden enerji kazanımı için bir yakıt olarak) geri kazanımı için parçalarına ayrılmak üzere ayrı olarak toplanmalıdır.

Belediyeler tarafından, EEEA'nın toplanması için ücretsiz olarak kullanımınıza sunulmuş kamusal toplama noktaları oluşturulmuştur.

Lütfen EEEA'nızı evinize veya işyerinize en yakın olan toplama tesisine götürün.

Bir toplama tesisi bulmakta zorluk yaşıyorsanız, size ürünü satan bayi, EEEA'nızı alacaktır.

Bayinizle irtibat halinde değilseniz, lütfen bu konuyla ilgili yardım almak üzere ACCO'ya danışın.

EEEA'nın geri dönüşümü; çevrenin korunması, insan sağlığının korunması, hammaddelerin korunması, sürdürülebilir kalkınmanın geliştirilmesi ve Avrupa Birliği'nde ürünlerin daha iyi bir şekilde tedarik edilmesinin sağlanmasına yöneliktir. Bu, değerli ikincil hammaddelerin yeniden kazanılması ve atık imhasının azaltılması ile mümkün olacaktır. EEEA'nızı bir toplama tesisine götürerek bu amaçların gerçekleşmesine katkıda bulunabilirsiniz.

Ürününüzün üzerinde EEEA sembolü vardır (üzerinde bir X işareti olan çöp konteyniri). Bu sembol, EEEA'nın sınıflandırılmamış kentsel atıklarla aynı şekilde imha edilmemesi gerektiğini belirtir.



ACCO Brands Australia Pty Ltd (ABN 16 000 265 047)

This document details the terms and conditions of the warranty against defects provided with this product. Please disregard any other representation contained on this product's packaging or provided with this product which constitutes or appears to constitute a warranty against defects.

WARRANTY AGAINST DEFECTS

This product comes with **ACCO Brands Australia Pty Ltd (ACCO Brands)** warranty against defects, the details and conditions of which are set out below.

Subject to the terms and conditions set out in this warranty, ACCO Brands will (at ACCO Brands' option) repair or replace this product with a new or refurbished product if it contains defects which are a result of faulty manufacturer workmanship or materials.

PERIOD OF WARRANTY

You may claim on this warranty if you notify ACCO Brands within **X years** of the date of purchase in the manner set out below and if you comply with the other conditions of this warranty.

WHO CAN CLAIM UNDER THIS WARRANTY?

This warranty applies to and can be exercised by the original purchaser of the product only. This warranty is not transferrable to any other person or party under any circumstances.

WHAT THIS WARRANTY DOES NOT COVER

If we reasonably consider that any of the following situations are present, this warranty does not apply. The situations to which this warranty does not apply are:

- any cosmetic damage;
- any product where the product's serial number is no longer present or visible;
- loss or damage caused by factors beyond ACCO Brands' control including, but not limited to, damage or failure due to power fluctuations, overload, excessive heat or humidity;
- any product which has not been installed and/or maintained according to any care or operating instructions provided with the product;
- any alterations or repairs to the product not authorised in writing or performed by ACCO Brands;
- damage or defects caused to the product due to unusual, abnormal, non-recommended or negligent use of the product;
- any wearable component in any product, including but not limited to blades, slitters, cutting sticks, cutting light bulbs, drill bits, base boards, feed wheels, separators, fuses, cutters and carriers, manual punches and cutting disks, light bulbs and staple inserts; or
- liability based on any service agreement entered into with third parties.

PROCEDURE FOR MAKING A CLAIM

Any claim made under this warranty must be made by sending the faulty product to ACCO Brands at the address noted below, together with the following information in writing:

- Your name or company name (if applicable);
- Your address;
- Your telephone number;
- Contact name;
- Machine type, model number and serial number;
- Proof of your purchase of this product, such as your receipt; and
- A detailed description of the defect you believe the product to have.

WHAT WE WILL DO TO HONOUR THIS WARRANTY

Upon delivery to us we will organise for the product to be assessed to determine if the fault or problem is covered by this warranty. We will advise you by telephone, email or in writing whether the fault is covered by this warranty.

STATUTORY GUARANTEES AND YOUR OTHER RIGHTS AND REMEDIES

This warranty against defects is provided in addition to other rights or remedies you, as a consumer, may have under a law in relation to this product.

Our goods come with guarantees that cannot be excluded under the Australian Consumer Law.

You are entitled to a replacement or refund for a major failure and for compensation for any reasonably foreseeable loss or damage. You are also entitled to have the goods repaired or replaced if the goods fail to be of acceptable quality and the failure does not amount to a major failure.

CONTACTING US

ACCO Brands Australia Pty Ltd (ABN 16 000 265 047)
Australia and New Zealand Distributor
Locked Bag 50
Blacktown BC NSW 2148

For product purchased in Australia call: 1300 278 546
Email: enquiry.nsw@acco.com

For product purchased in New Zealand call: 0800 800 526
Email: enquiry.nz@acco.com



Ref: S206
Issue: 1 (07/18)



ACCO Brands Europe
Oxford House
Aylesbury HP21 8SZ
United Kingdom

www.accobrand.com